



**VORMSI VALLA ÜLDPLANEERINGU  
LÄHTESEISUKOHAD JA KESKKONNAMÕJU  
STRATEEGILISE HINDAMISE PROGRAMM**



Mai 2023

## ÜLDINFO

TÖÖ NIMETUS:	<b>Vormsi valla üldplaneeringu lähteülesanne ja keskkonnamõtjude strateegilise hindamise programm</b>
OBJEKTI ASUKOHT:	Lääne maakond, Vormsi vald
TÖÖ EESMÄRK:	Üldplaneeringu koostamine Lääne maakonna Vormsi vallale
TÖÖ LIIK:	Üldplaneering
TÖÖ TELLIJAJA PLANEERINGU KOOSTAMISE KORRALDAJA:	<b>Vormsi Vallavalitsus</b> Hullo küla, 91301 Vormsi vald Lääne maakond
Kontaktisik:	<b>Maris Jõgeva</b> Vallavanem Tel 534 21726 <a href="mailto:maris@vormsi.ee">maris@vormsi.ee</a>
KONSULTANT	<b>Tuuli Veersalu</b>
(Esialgse lähteülesande ja KSH programmi eelnõu koostaja):	
KONSULTANT	<b>Kobras OÜ</b> Registrikood 10171636 Riia 35, 50410 Tartu Tel 730 0310 <a href="http://www.kobras.ee">http://www.kobras.ee</a>
(Lähteülesande ja KSH programmi eelnõu täiendaja ning üldplaneeringu koostamise konsultant ja KSH läbiviija)	
Projektijuht:	<b>Teele Nigola</b> - maastikuarhitekt-planeerija Tel 730 0310, 518 7602 <a href="mailto:teele@kobras.ee">teele@kobras.ee</a>
Konsultandid:	<b>Urmas Uri</b> - geoloog, KSH juhtekspert <b>Teele Nigola</b> - maastikuarhitekt-planeerija <b>Anneken Pipar</b> – geograaf-planeerija <b>Noela Kulm</b> - keskkonnaekspert <b>Kadri Hänni</b> - keskkonnaekspert <b>Marite Paat</b> - keskkonnaekspert <b>Siiri Rist</b> - kartograaf-geoinformaatik <b>Minea Kaplinski-Sauk</b> – maastikuarhitekt <b>Priit Paalo</b> - maastikuarhitekt-planeerija
Kontrollija:	<b>Ene Kõnd</b> - tehniline kontrollija



**Kobras OÜ litsentsid / tegevusload (üldplaneeringu ja KSH kontekstis asjakohased):**

1. Keskkonnamõju hindamise tegevuslitsents:  
KMH0046 Urmas Uri;  
KMH0159 Noeela Kulm.
2. Keskkonnamõju strateegilise hindamise juhteksperdid:  
Urmas Uri;  
Teele Nigola.
3. Muinsuskaitseameti pädevustunnistus PT 606/2012: Mälestise liigid: ehitismälestis, ajaloomälestis, maailmapärandi objektis asuv ehitis. Tööde liik: konserveerimise ja restaureerimise projektide koostamine, konserveerimis- ja restaureerimistöde tegevuskavade koostamine maastikuarhitektuuri valdkonnas, muinsuskaitsealine järelevalve, planeeringu muinsuskaitse eritingimuste koostamine, uuringud ja uuringu tegevuskavade koostamine.
4. Kutsetunnistused:
  - Volitatud maastikuarhitekt, tase 7, kutsetunnistus nr 142815 – Teele Nigola;
  - Ruumilise keskkonna planeerija, tase 7, kutsetunnistus 109264 – Teele Nigola.

## SISUKORD

<b>1. ÜLDPLANEERINGU EESMÄRK .....</b>	<b>8</b>
<b>2. SEOSD OLULISTE STRATEEGILISTE DOKUMENTIDEGA .....</b>	<b>9</b>
2.1.EESTI MEREALA PLANEERING (2022) .....	9
2.2.LÄÄNE MAAKONNAPLANEERING 2030+ (2018) .....	10
2.3.LÄÄNE MAAKONNA ARENGUSTRATEEGIA 2035+ (VIIMATI MUUDETUD 02.2022) .....	11
2.4.VORMSI VALLA ARENGUKAVA 2022-2030 (VIIMATI MUUDETUD 06.2022) .....	12
<b>3. ÜLDPLANEERINGUGA LAHENDATAVAD ÜLESANDED.....</b>	<b>12</b>
3.1.STRATEEGILISED PÕHIMÕTTED.....	15
3.2.OLULISED VÄÄRTUSED.....	17
<b>4. MÕJUDE HINDAMISE EESMÄRK JA ULATUS .....</b>	<b>17</b>
<b>5. KESKKONNAMÕJU STRATEEGILISE HINDAMISE KIRJELDUS .....</b>	<b>18</b>
<b>6. MÕJUTATAVA KESKKONNA KIRJELDUS JA SEOS KSH-S KÄSITLETAVAGA .....</b>	<b>18</b>
6.1.MÕJU LOODUSKESKKONNALE, SH NATURA 2000 VÕRGUSTIKU ALADELE .....	19
6.1.1.KAITSEALAD, HOIUALAD, KAITSEALUSED ÜKSIKOBJEKTID NING PÜSIELUPAIGAD.....	19
6.1.2.BIOLOOGILINE MITMEKESISUS JA POPULATSIOONID, KAITSEALUSTE LIIKIDE LEIUKOHAD.....	20
6.1.3.NATURA 2000 VÕRGUSTIK .....	20
6.1.4.ROHEVÕRGUSTIK .....	21
6.1.5.RANNA JA KALDA KAITSE EESMÄRK .....	21
6.1.6.PINNA- JA PÕHJAVESI .....	21
6.1.7.MAAVARAVARUD .....	23
6.1.8.KLIIMA .....	23
6.2.MÕJU SOTSIAAL-MAJANDUSLIKULE KESKKONNALE JA INIMESE TERVISELE.....	24
6.2.1.ASUSTUS, RAHVASTIK .....	24
6.2.2.MAAKASUTUS JA -OMAND .....	26
6.2.3.SOTSIAAL-MAJANDUSLIK KESKKOND .....	29
6.3.MÕJU KULTUURILIS-AJALOOLISELE KESKKONNALE JA VÄÄRTUSLIKULE MAASTIKULE.....	31
<b>7. ÜLDPLANEERINGU KOOSSEISUS LÄBIVIIDAVAD ANALÜÜSID .....</b>	<b>33</b>
<b>8. OLEMASOLEVAD LÄHTEMATERJALID.....</b>	<b>33</b>
<b>9. ÜLDPLANEERINGU VORMISTUS.....</b>	<b>33</b>



<b>10.ÜLDPLANEERINGU JA KSH PROTSESSI OSAPOOLED .....</b>	<b>34</b>
<b>11.KAASAMISKAVA.....</b>	<b>34</b>
11.1.INFOKANALID.....	34
11.2.KOOSTÖÖPARTNERID JA KAASATAVAD .....	35
<b>12.TEGEVUS- JA AJAKAVA.....</b>	<b>41</b>

## Üldplaneeringu lähteseisukohtade ja KSH programmist, selle koostamise protsessist

Vormsi valla üldplaneeringu (edaspidi ka üldplaneering) lähteseisukohad ja KSH programm annavad ülevaate valla ruumilise arengu eesmärkidest ja on suunisteks üldplaneeringu edasisel koostamisel ning selle elluviimisega kaasnevate mõjude hindamisel.

Üldplaneeringu lähteseisukohad ja KSH programm on koondatud üheks ülevaatlikuks dokumendiks, mis

- kirjeldab üldplaneeringu koostamise vajadust, eesmärki ja lahendatavaid ülesandeid;
- toob välja seosed muude oluliste strateegiliste dokumentidega, millest oleneb üldplaneeringu lahenduse kujunemine;
- annab ülevaate planeeringu koostamiseks vajalike analüüside tegemisest;
- tulenevalt üldplaneeringu koostamise eesmärkidest seab sihid keskkonnamõju strateegilise hindamise ulatusele ja detailsusele ning kirjeldab keskkonda, mida planeeringu elluviimine võib mõjutada;
- selgitab, milline võib olla eeldatavalt keskkonnale kaasnev oluline mõju ja kuidas seda hinnatakse;
- annab ülevaate üldplaneeringu koostamise koostööpartneritest ning protsessi kaasatavatest;
- annab ülevaate üldplaneeringu ja KSH protsessi ning selle tulemuste avalikustamise ajakavast.

Oluliste teemade ja rõhuasetuste markeerimiseks toimusid vallasiseses üldplaneeringu koostamise töögrupi koosolekud. Lähteseisukohtade koostamise eesmärki ja üldplaneeringu seoseid valla arengukavaga tutvustati 24.07.2022. a. Vormsi rahvamajas toimunud rahvaarutelul. Üldplaneeringu lähteseisukohtade koostamiseks toimus 27. augustil 2022. a. saarerahva ajurünnak Vormsi väärtuste ja strateegiliste arengupõhimõtete sõnastamiseks.

## 1. ÜLDPLANEERINGU EESMÄRK

**Üldplaneeringu põhieesmärk** on kogu valla haldusterritooriumi ruumilise arengu põhimõtete ja suundumuste määratlemine kooskõlas Vormsi valla arengukava visiooni, prioriteetide ja strateegiliste eesmärkidega. Üldplaneeringuga luuakse eeldused hea ning turvalise elukeskkonna loomiseks, ühtselt toimiva rohestruktuuri ja väärtuslike maastike hoidmiseks, kogukondlikke väärtusi kandva ruumi säilimiseks ning strateegiliste eesmärkide täitmiseks vajaliku maareservi, taristu ning korrastatud teedevõrgu tagamiseks.

**Üldplaneering kujundab** kohapõhiseid ruumiotsuseid maakonnaplaneeringus seatud suundumuste raamistikus, oluliste väärtuste, strateegiliste põhimõtete ja tingimuste kohapõhise täpsustamise, planeerimisseadusest tulenevate ülesannete lahendamise (vt ptk 3) ning selleks maakasutusele ja ehitamisele tingimuste seadmise kaudu. Üldplaneering on valla ruumilise arengu kavandamise üks peamine alusdokument, mille abil on võimalik seada arengu pikaajalisi eesmärke.

**Üldplaneering annab** ruumilise väljundi valla arengukavas määratletud arenguvisionile. Üldplaneeringu koostamisel langetatavate otsustega on seotud enamik elukeskkonna kvaliteeti mõjutavaid valdkondi: eluasemed, maa ja teiste ressursside säästlik kasutus, teenindava taristu paiknemine, avaliku ruumi kvaliteet, üldised ehitustingimused, sh vaba ehitustegevuse suunamine, rahva tervis, majandus, jne.

**Üldplaneering toimib** eelkõige maa-alade kasutamist ja ehitamist suunava ja raamistava põhimõtete ja reeglite kogumina. Üldplaneeringul on suur roll maakasutus- ja ehitustingimuste kindlaksmääramisel - see on vastavat investeeringut ja ehitust ettevalmistavate projekteerimistingimuste või ettenähtud juhul detailplaneeringu andmise aluseks ning käsitleb Vormsi valla arengut tervikuna. Ajakohase üldplaneeringu olemasolu ning eesmärgipärane koostöö planeeringuga kavandatu elluviimiseks on hea elukeskkonna loomise ja kestmise üks oluline eeldus.

**Üldplaneering on** avaliku kaasamise tulemusena saavutatud **kokkulepe** Vormsi valla arendamiseks. Vallas tervikuna kaalutakse läbi, kuhu kavandada elamu-, äri- või tootmispiirkondi, kuidas hoida loodusmaastikke ja väärtuslikku põllumaad, kuidas tagada vaba juurdepääs rannaalale ja lautrikohtadele, kas vähendada või suurendada veekogu ranna või kalda ehituskeeluvööndit, arvestades kliimamuutustega kohanemise vajadusega ning kõrgematasandilistes arengudokumentides sätestatud energeetikaalaste eesmärkidega.

Üldplaneering seab Vormsi valla ruumilise arengu eesmärgid **vähemalt järgnevas 10 aastaks**.



## 2. SEOSD OLULISTE STRATEEGILISTE DOKUMENTIDEGA

Kõrgema taseme planeeringud seavad kaalutuspiirid madalama taseme planeeringutele. Üldplaneeringu kontekstis tähendab see **eelkõige lähtumist maakonnaplaneeringust**, et tagada kohaliku planeeringu ja riiklike huve väljendava planeeringu ning strateegiliste dokumentide kooskõla. Riigitasandi planeeringutest vajab lisaks maakonnaplaneeringule tähelepanu ka Eesti mereala planeering (Vabariigi Valitsus kehtestas mereala planeeringu 12. mail 2022 korraldusega nr 146). Üldplaneeringu koostamisel sobitatakse Vormsi valla arenguvisionid riigi ja maakonna tasandi üldiste arengupõhimõtete ja suundumustega.

### 2.1.EESTI MEREALA PLANEERING (2022) <sup>1</sup>

Eesti mereala planeeringuga (edaspidi mereala planeering) tuleb arvestada muuhulgas planeeringute, mereala kasutust mõjutavate otsuste ning riigi ja kohaliku omavalitsuse strateegiliste arengudokumentide koostamisel. Maismaad käsitletakse mereala planeeringus funktsionaalsete, n.-ö. **meri-maismaa seoste** kaudu (mereala planeeringus ptk 5.16). Planeeringu elluviimise tagamiseks on antud üldised suunised maismaa planeerimiseks, sh kohalike omavalitsuste üld- ja eriplaneeringute ning detailplaneeringute koostajatele, samuti merikasutusega seotud otsuste langetamisele.

**Üldplaneeringu koostamisel on vajalik kaaluda** järgmisi teemasid, lähtuvalt konkreetsetest kohalikest oludest ja üldplaneeringuga seatavatelt ruumilise arengu põhimõtetest:

1. Väikesadamate võrgu arengud ja meretranspordiga seonduv.
2. Merega seotud puhkemajanduslikud tegevused. Mere puhkemajandusliku kasutuse suurendamiseks tuleb pöörata tähelepanu avalikult kasutatavatele ranna-aladele, purje- ja veemotospordikohtadele, puhkealadele ning avalikele juurdepääsudele merele. Samas tuleb kaaluda harrastuslike veesõidukite (nt skautrite) ajaliste kasutuspiirangute seadmist, et vältida ebasoodsat mõju kalastikule (liikumine koelmualadel vahetult kudemisajal). Puhkemajanduslike tegevuste kavandamisel saab toetuda mereala planeeringu raames koostatud alusuuringutele (vt <http://mereala.hendrikson.ee/uuringud.html>, uuringud nii eluslooduse kui sotsiaal-kultuuriliste teemade kohta). Vt täpsemalt mereala planeeringu ptk 5.8.
3. Rannikupiirkonna omavalitsuse üldplaneeringutes on otstarbekas pöörata tähelepanu merekultuuri väärtustamisele. Merekultuuri alased suunised ja tingimused on toodud mereala planeeringus ptk 5.10 ja 5.11.
4. Püsiühenduste võimalik rajamine mõjutab oluliselt rannikupiirkondade edasist arengut. Püsiühenduste täpsemal planeerimisel lähtutakse Läänemaa maakonnaplaneeringu suunistest ja riigi vastavatest valdkondlikest otsustest. Püsiühenduste teemat on käsitletud mereala planeeringu ptk 5.15.
5. Rannikupiirkondade elujõulisus. Lisaks tavapärasele kalapüügile ja sadamateenustele võib perspektiivis lisanduda uute rajatiste (vesiviljelus, tuulikud) hooldus, samuti hajaenergeetika areng. Suunised traditsioonilistele merikasutajatele täiendava hõive pakkumise kohta on välja toodud mereala planeeringus ptk 5.3.1, 5.3.2 ja 5.6.5. Rannikupiirkondadel tegutsevad erinevaid merekultuure kandvad kogukonnad – lisaks rannakaluritele ka surfarid, purjetajad, linnuvaatlejad jne. Erinevate merekultuuri väärtuste säilimiseks on oluline koostöömimise kokkuleppimine, nt üldplaneeringute protsessi raames arvestades kohalikku eripära. Vt läbi viidud merekultuuri kaardistusi, mis võivad olla abiks üldplaneeringute koostamisel (vt <http://mereala.hendrikson.ee/lahteseisukohad.html>, mere kultuuriväärtuste kaardistamine). Informatiivsed on mereala

<sup>1</sup> Vt <https://www.fn.ee/riik-ja-omavalitsused-planeeringud/ruumiline-planeerimine/mereala-planeering>

planeeringu alusuuringuna kogutud sotsiaalsete ja kultuuriliste mõjude hindamise algandmed (vt <http://mereala.hendrikson.ee/uuringud.html>).

## 2.2.LÄÄNE MAAKONNAPLANEERING 2030+ (2018)

Üldplaneeringus arvestatakse Lääne maakonnaplaneeringus 2030+ (edaspidi maakonnaplaneering) toodud strateegiliste põhimõtete ja tingimustega, kohandades ja täpsustades neid kohalikele oludele ning sidudes Vormsi valla arengukavaga aastateks 2022-2030. Väljavõtte maakonnaplaneeringuga määratud strateegilistest põhimõtetest ja tingimustest, mis on otseselt seotud Vormsi vallaga, või kus seose olulisus võib ilmned üldplaneeringu koostamise käigus, on toodud Lisas 1.

**Maakonnaplaneeringu olulised strateegilised põhimõtted, millega üldplaneeringus peab arvestama, on kokkuvõtlikult järgmised:**

1. **Hullo** on Vormsi saare suurim keskus, maakonnaplaneeringu kohaselt *saareline keskus*, millel on oluline roll saare püsielanikkonna säilitamisel. Hullo eripära keskusena tuleneb otseselt saarelisest asukohast, mis loob omalaadse sotsiaal-majandusliku ja kultuurilise keskkonna;
2. Selleks, et saarelises keskses säiliks toimiv elukeskkond on vajalik pöörata tähelepanu nii *kohalike põhiteenuste* kui *lihtteenuste* olemasolule (vt selgitust lisa 1 lk 5). Hullo peab tagama *kohalike põhiteenuste* kättesaadavuse. Saarelise keskuse varustamine igapäevaeluks vajalike teenustega eeldab internetil ja muude infotehnoloogilistel rakendustel põhinevate paindlike lahenduste arendamist;
3. Püsielanikkonna säilimiseks on lisaks vajalik:
  - 3.1. Tugevdada kohapealset ettevõtluskeskkonda, soodustada mikro- ja väikeettevõtluse arengut ning väiksemamahulist tootmist, oluline saarel tervikuna on turismindusega seotud ettevõtlus;
  - 3.2. Panustada tasakaalu leidmisele loodushoiu piirangute ja kohaliku kogukonna vajaduste sh majandustegevuse vahel;
  - 3.3. Soodustada aastaringsete töökohtade teket, mis tähendab arendada vastava taristu võimalusi, sh tõsta energiavarustuse ning andme- ja mobiilside kvaliteeti, parandada interneti ja mobiilsidevõrgu juurdepääsu ning e-teenuste kättesaadavust, arendada kaugtöö ja energiamajanduse sõltumatuse võimalusi;
  - 3.4. Leida ja luua võimalusi pakiautomaatide jt automaatjaamade tekkeks;
  - 3.5. Jätkuvalt arendada meretranspordi võimalusi ja Vormsi ühendusi mandriga. Praamiühenduse kavandamisel Vormsi saare ja mandri vahel tuleb arvestada saare eripära ja vajadustega;
  - 3.6. Oluline on jätkuvalt suunata ressursse Vormsi lennuvälja arendamiseks, mis on maakonna suuruselt teine lennuväli;
  - 3.7. Tõhusa päästevõimekuse ja sündmusele reageerimiskiiruse tõstmiseks on vajadus Vormsi saarel tõsta päästevõimekust, mis eeldab ka tõhusamat merepääste valmisolekut.

## 2.3.LÄÄNE MAAKONNA ARENGUSTRATEEGIA 2035+ (VIIMATI MUUDETUD 02.2022)<sup>2</sup>

Lääne maakonna arengustrateegia 2035+ (edaspidi maakonna arengustrateegia) seab maakonnale tervikuna visioonid ja pikaajalised strateegilised eesmärgid 2035+ perspektiivis.

Vormsi vald oma saarelise asukoha ja eriilmelisuse tõttu on selgelt maakonda rikastava iseloomuga ning tõstab oluliselt maakonna atraktiivsust - eelkõige kultuuri- ja turismi sihtkohana. Seosed maakonna arengustrateegia ja Vormsi valla arengukavade vahel on toodud Vormsi valla arengukavas<sup>3</sup> (vt ptk 4).

### Maakonna arengustrateegia nimetab võimalustena või arengu- ja tegevussuunana järgmist:

1. Vormsi maastikukaitseala matkaradade ja puhkekohtade arendamist koostöös Riigimetsa Majandamise Keskusega (RMK);
2. Vormsi kui säästva turismi sihtkoha turustamine, matkaradade rajamine, säästva turismi teenuste arendamine (jalgratta- ja räätsamatkad jne);
3. Kinnise spordihoone rajamine Vormsi Kooli juurde - sportimise sise- ja välitingimuste parendamiseks;
4. Tõhusa päästevõimekuse ja sündmusele reageerimiskiiruse tõstmiseks on vajadus tõsta päästevõimekust Haapsalu linnastust kaugemale jäävates piirkondades, sh Vormsi saarel ja Osmussaarel, mis eeldavad ka tõhusamat merepääste valmisolekut (sama eesmärk on ka maakonnaplaneeringus);
5. Eraldi eesmärgiks on aastaringne ja kvaliteetne ühendus Vormsi ja mandri vahel. Võimalust nähakse maakonnaülese perspektiiviga transpordiühenduse kavandamises, milleks on Vormsi-Noarootsi vaheline ühendustee (püsiühendus). Ühendustee loob Vormsi saarele paremad võimalused konkurentsivõimelisema elukeskkonna tekkeks, sh aastaringsete elamistingimuste loomiseks. Märgitud on, et ühenduse tasuvust tõstaks maakonnakeskuse ja Pürksi vahelise ühendustee olemasolu (sama eesmärk on ka maakonnaplaneeringus);
6. Vormsi valla kruuskattega teede mustkatte alla viimine;
7. Vormsi laevaühenduse parandamine - laevaliikluse tihendamine, Sviby sadama kaasajastamine<sup>4</sup>, piletimüügisüsteemi arendamine;
8. Suunad taastuvenergeetika arendamisel nagu kohaliku rohtse biomassi kasutamine soojatootmisel, et toetada pärandmaastike säilimist ja vähendada negatiivseid mõjusid välisõhule; päikesejaamade rajamine;
9. Vormsile katseköögi rajamine, edendamaks toiduainete väiketootmist saarel ning koostööd POLLI aiandusuuringute keskusega.
10. Ühishuviks naabermaakondadega on UNESCO Biosfääri programmiala, kuhu kuulub ka Vormsi saar, tähistamine ja tutvustamine koostöös Saaremaa, Muhu ja Vormsi vallaga.

<sup>2</sup> <https://laanemaa.ee/maakonna-arengustrateegia/>

<sup>3</sup> <https://vormsi.ee/vormsi-arengukava-2022-2030-muutmine/>

<sup>4</sup> Vormsi valla 06.2022 uuendatud arengukavas ptk 8.5 on toodud: *Sviby sadam läbis hiljuti uuenduskuuri (sh rajati sadamahoone, paatide slipp, uuendati kaid, tehti teetöid).*

## 2.4. VORMSI VALLA ARENGUKAVA 2022-2030 (VIIMATI MUUDETUD 06.2022)<sup>5</sup>

Vormsi valla tulevikuvision on: **Vormsi - elujõuline, ühteoidev ja suurepärase elukeskkonnaga omanõoline saar Läänemeres.**

**Vormsi valla arengukava 2022-2030 prioriteetid on:**

1. Vormsi loodusliku ja kultuurilise pärandi ning omanõolisuse hoidmine, mille eelduseks on kõrge keskkonnateadlikkus ja kultuuriruumi kestlik areng.
2. Valla tulubaasi kasvatamine ja kogukonna kestmine, mille eelduseks on noorte perede tulek saarele, töökohad ja võimalused ettevõtlusega tegelemiseks ning saarel pakutav kvaliteetne haridus. Vormsi saare kui atraktiivse ja kvaliteetse elukohta tutvustamine.
3. Võimalus elada saarel aastaringselt, mille eelduseks on kvaliteetsete tervishoiu- ja hoolekandeteenuste ning teiste avalike teenuste kättesaadavus.
4. Paindlik ja elanike huve arvestav praamiliiklus, mille eelduseks on ühendused mandriga, mis võtavad arvesse nii kohalike elanike kui külastajate huve.
5. Kogukonna kaasamine valla elu arendamisse, mille eelduseks on valla läbipaistev juhtimine ja ühteoidev aktiivne kogukond.

**Üldplaneering peab toetama järgmise seitsme eesmärgi elluviimist:**

1. Vormsil on hästi hoitud ja saarele omapärane terviklik [looduskeskkond](#).
2. Vormsil on võimalik omandada kvaliteetset [alus- ja põhiharidust](#).
3. Vormsil on soodsad tingimused [keskkonnasõbraliku ettevõtluse ja turismi](#) arenguks.
4. Vormsil on elanike vajadusi arvestavad [transpordiühendused](#).
5. Vormsil on tagatud kvaliteetsete avalike [teenuste kättesaadavus](#).
6. Vormsil väärtustatakse [rannarootsi kultuuripärandit](#) ja saarel on vilgas kultuurielu.
7. Vormsil on tugev kogukond ning valla juhtimine on [avatud, kaasav](#) ja omaalgatust toetav.

## 3. ÜLDPLANEERINGUGA LAHENDATAVAD ÜLESANDED

Loetletud ülesannete lahendamisel lähtutakse planeeringuotsuste tegemisel lisaks [planeerimise põhimõtetele](#), [maakonnaplaneeringule](#), eelpool toodud eesmärkidele ka Vormsi arendamise olulistest väärtustest (vt ptk 3.1) ja strateegilistest põhimõtetest (vt ptk 3.2), arvestades [püsiasiustusega väikesaarte seaduses](#) § 3 toodud riigi ja kohaliku omavalitsuse eesmäärke.

Väikese kogukonna tõttu on **Vormsi saare eripäraks tugevad ruumiliste ja sotsiaalsete teemade seosed, millega on üldplaneeringu koostamise protsessis vajalik arvestada.**

Üldplaneeringuga lahendatavate ülesannete otsustamisel on lähtutud Vormsi valla ruumilistest vajadustest. Üldplaneeringu koostamisel lahendatakse järgmised **planeerimisseaduse § 75 lõikes 1 loetletud ülesanded.**

1. Asustuse arengut suunavate tingimuste täpsustamine. Aastaringse püsielu edendamine on üldplaneeringu oluline prioriteet. Vormsi saare ruumilise arengu visiooni, teenuste ja töökohtade kättesaadavuse põhimõtete määratlemine. Ettevõtluskeskkonna arendamise põhimõtete määratlemine. On strateegiliseks aluseks teiste ülesannete lahendamisel ja teemade käsitlemisel.

<sup>5</sup> <https://vormsi.ee/vormsi-arengukava-2022-2030-muutmine/>

2. Detailplaneeringu koostamise kohustusega alade ja/või juhtude määramine. Ruumilise terviklikkuse saavutamiseks arhitektuurivõistluse korraldamise juhtude vajaduse kaalumine.
3. Detailplaneeringute koostamiseks ja detailplaneeringu koostamise kohustuse puudumisel projekteerimistingimuste andmiseks vajalike tingimuste määramine. Ehitustingimuste väljatöötamisel on oluline leida tasakaal traditsioonilise arhitektuurikeele ja elanike ootuste vahel.
4. Tiheasustusalade määramise vajaduse kaalumine. Kas on vaja määrata [maareformi seaduse](#) ja/ või [looduskaitseseaduse](#) tähenduses tiheasustusega alad<sup>6</sup>.
5. Perspektiivsete uute elamualade määratlemine lisaks juba tekkinud uudisküladele.
6. Planeeringuala üldiste kasutus- ja ehitustingimuste määramine. Maakasutuse tingimuste väljatöötamisel on oluline leida tasakaal inimtegevuse ja looduse vajaduste vahel.
  - 6.1. Alade määramine, kuhu on võimalik ehitada.
  - 6.2. Tingimused vaba ehitustegevuse suunamiseks.
  - 6.3. Avaliku ruumi arendamise põhimõtete seadmine lähtudes kvaliteetse ruumi aluspõhimõtetest<sup>7</sup>.
7. Maa-aladele maakasutuse juhtotstarvete määramise vajaduse kaalumine. Millised juhtotstarbed ja millistes piirkondades (aladel) on vajalik määrata.
8. Määrata kinnistute jagamise põhimõtted ja piirangud.
9. Müra normtasemete kategooriate määramise kaalumine. Kas ja millistele aladele, millised müra kategooriad on otstarbekas määrata, arvestades olemasolevat ja kavandatavat maakasutust. Sealhulgas hinnata Hullo lennualja lähiümbruses lennuliiklusest tulenevate mürahäiringute olulisust.
10. Liikluskorralduse ja liikuvuse<sup>8</sup> üldiste põhimõtete määramine.
  - 10.1. Autotransport, tee kaitsevöönd: Ettepanekud tee omandisuhete kohta. Teede avaliku kasutuse vajaduse märkimine. Teekatendi liigi osas ettepanekute tegemine. Vajadusel uute teede või teeosade kavandamine (nt õgvendus, peale- või mahasõit). Parkimisvõimaluste vajaduse hindamine (sõidukid sh, jalgrattad, tõukerattad, ...). Avalikult kasutatavate teede kaitsevööndite ulatuse ülevaatamine ja vajadusel täpsustamine. Jäätetee ja talveteede võimaluse hoidmine.
  - 10.2. Kergliiklus, matkarajad: Täiendavate kergliiklusteede vajaduse hindamine. Matkaradade võrgustiku kavandamine, arvestades huviväärsuste, turismimajutuse, puhkealade, supelrandade ja kallasrajale juurdepääsude paiknemist. Avaliku juurdepääsu tagamine looduskaitsele rannaaladele sh väljakujunenud supluskohtadele, vaatamisväärsustele ja puhke- ning rekreatsioonirajatistele.
  - 10.3. Meretransport ja merekultuur: Olemasolevate väikesadamate laiendamise vajaduse kaalumine. Uute väikesadamate ja lautrikohtade kavandamine. Mõistete *külasadam* ja *lautrikoht* defineerimine. Arvestada, et väikesadamatel ja lautrikohtadel oleks võimalused

<sup>6</sup> Lähtudes planeerimisseaduse § 75 lg 1 punktist 27.

<sup>7</sup> Kvaliteetse ruumi aluspõhimõtted vt täpsemalt <https://www.kul.ee/media/60/download>

<sup>8</sup> Liikuvus - võime liikuda ühest kohast teise, kasutades ühte või mitut transpordiliiki või teenuseid inimeste liikumisvajaduste rahuldamiseks (allikas: [Nõuandeid üldplaneeringu koostamiseks](#))

täita oma eesmärgid muutuva kliima ning randade arengu kontekstis ja Eesti mereala planeeringus toodud kaalumist vajavate teemade, sh merekultuuri arendamise, kontekstis (vt ptk 2.1).

- 10.4. Lennutransport: Vormsi lennuvälja ja kopteriplatsi võimaliku täiendava maavajaduse hindamine. Lennuvälja ja kopteriplatsi kaitsevööndist ja lähiümbrusest<sup>9</sup> mõjutatud maade kasutamise võimaluste selgitamine.
- 10.5. Vormsi-Noarootsi vahelise perspektiivse püsiühenduse kavandamise võimaluse kaalumine, arvestades seoseid Lääne-Nigula valla üldplaneeringuga<sup>10</sup>.
11. Tehnolahendused: Maavajaduse hindamine täiendavate tehnovõrkude ja –rajatiste jaoks. Vajalike tingimuste määramine. Sealhulgas elekter, andmeside, vesi ja kanalisatsioon, sademevesi, tuletõrje veevõtukohtad (tuleohtu ennetamine on oluline teema, muuhulgas külasüdametes olevate tühjade kinnistute tõttu), kaugküte (ainult Hullo), sanitaarkaitsealaga veehaarded, kohaliku tähtsusega jäätmekäitluskohad.
  - 11.1. Taastuenergeetika: Taastuenergeetika arendamise põhimõtete ja tingimuste seadmine. Taastuenergia alade<sup>11</sup> kavandamine (nt maasoojus, jahutus, päikesepargid, koostootmisjaamad). Tingimuste seadmine taastuenergia lahenduste kasutamiseks ühe majapidamise tarbeks.
  - 11.2. Maaparandussüsteemid: Maaparandussüsteemide üldise toimivuse tagamiseks vajalike tingimuste seadmine, pidades silmas maakasutuse sihtotstarvete võimalikke muutuseid.
12. Avalikus veekogus kaldaga püsivalt ühendatud või kaldaga funktsionaalselt seotud ehitise (kaablid, torud, sadamakaj, lainemurdja, jäämurdja, ranna- ja kaldakindlustus) vajalikkuse kaalumine. Vajadusel vastavate tingimuste seadmine.
13. Kultuuripärand kui avalik väärtus: Kohaliku tähtsusega kultuuriväärtuste ja nende säilimiseks vajalike üldiste kasutustingimuste seadmine.
  - 13.1. Väärtusliku maastiku/pärandmaastiku, sealhulgas ilmekad teelõigud ja vaatekohad ja maastiku üksikelementide määramine/täpsustamine ning kaitse- ja kasutustingimuste seadmine. Mõiste *pärandmaastik* defineerimine.
  - 13.2. Põhimõtete ja tingimuste seadmine metsaaladele, kus metsa kasutamisel on vajalik lähtuda maastikuliste ja kultuuriliste väärtuste säilimise/ jätkusuutlikkuse eesmärkidest.
14. Miljööväärtuslike alade (sh arhitektuuriliselt) ja väärtuslike üksikobjektide määramise vajaduse hindamine ning nende kaitse- ja kasutustingimuste seadmine. Loodusväärtused kui avalik väärtus: Loodusväärtuste ja nende säilimiseks vajalike üldiste kasutustingimuste määramine.
  - 14.1. Rohelise võrgustiku täpsustamine valla tasandile, sh analüüsid, milliseid rohevõrgustiku elemente on vaja planeerida ning milliseid tingimusi seada, et võrgustik oleks sidus ja toimiv. Rohevõrgustiku toimimist tagavate tingimuste täpsustamine ning nendest tekkivate kitsenduste määramine.

<sup>9</sup> Lennuvälja lähiümbrus ja kaitsevöönd vt täpsemalt [lennundusseadus](#) § 34<sup>1</sup>.

<sup>10</sup> [Lääne-Nigula valla üldplaneering](#) on kehtestatud volikogu 18.08.2022 aasta otsusega nr 1-3/22-36

<sup>11</sup> Vormsi saarel puudub võimalus tööstuslike tuuleparkide rajamiseks riigikaitseliste kõrguspiirangute tõttu. Vt täpsemalt <https://keskkonnaportaal.ee/et/tuuleenergeetika-arendamist-piiravate-kitsenduste-kaardistamine-ning-vabade-alade-tuvastamine>

- 14.2. Kohaliku omavalitsuse tasandil kaitset vajavate loodusobjektide ja looduskoosluste määramise vajaduse hindamine, nende kaitse- ja kasutustingimuste seadmine.
15. Väärtuslike põllumajandusmaade määramine/täpsustamine ning nende kaitse- ja kasutustingimuste seadmine. Sealhulgas vajadusel ehitusaladele variantide kaalumise väljaspool väärtuslikku põllumajandusmaad.
16. Vajaduse hindamine - kas, kuhu, mis juhtudel on vaja seada piiranguid lageraie tegemisel langi suurusele ja raievanusele - asula või ehitiste kaitseks õhusaaste, müra, tugeva tuule või lumetuisu eest või tuleohtu vähendamiseks või metsatulekahju leviku tõkestamiseks.
17. Puhke- ja virgestusalade, sh supelrandade asukohta ja nendest tekkivate kitsenduste määramine. Sealhulgas arvestades olemasolevaid ja perspektiivseid vajadusi. Kas on vaja kavandada täiendavaid juurdepääsuteid (eelkõige kergliiklusele ja jalgsi liikujatele) ja parkimist (eelkõige ratastele).
18. Korduva üleujutusega ala piir, ehituskeeluvöönd, avalik juurdepääs kallasrajale:
  - 18.1. Korduva üleujutusega ala piiri määramine. Ranna ehituskeeluvööndi vähendamise ja/või suurendamise põhjendatud võimaluste hindamine, arvestades looduslike eeldusi. Lähtudes looduslikest tingimustest kaardistada kohad, kus on põhjendatud merele lähemale ehitamise lubamine, sh nii üksikelamud kui mereäärse puhkemajanduse arendamine.
  - 18.2. Kallasrajale avalike juurdepääsude (jalgrada, kergliiklustee, tee) kavandamine. Sealhulgas avaliku juurdepääsu tingimuste määramine. Hinnata, kas ja millised tingimused (nt kokkulepe maaomanikuga) tuleb seada juurdepääsude reaalseks kavandamiseks/väljaehitamiseks järgnevas etapis (detailplaneeringu koostamiseks, projekteerimistingimuste väljastamiseks).
19. Maardlatest ja kaevandamisest mõjutatud aladest tekkivate kitsenduste määramine. Ala kaevandamisjärgse maakasutuse määramine. Vormsi valla maavara ressursivajaduse tagamise üldiste põhimõtete ja tingimuste seadmine/täpsustamine, tuginedes püsiasustusega väikesaare erisusele<sup>12</sup>.
20. Riigikaitse otstarbega maa-alade määramine.
21. Planeeringulahenduse väljatöötamisega paralleelselt selgitatakse välja - kas, kuidas, millises järjekorras ja milliste vahenditega on üldplaneeringu realiseerimine võimalik. Võimalused koondatakse üldplaneeringu elluviimise peatükki.

### 3.1. STRATEEGILISED PÕHIMÕTTED

Vormsi valla üldplaneeringu strateegilised põhimõtted lähtuvad maakonnaplaneeringust, maakonna arengustrateegiast ning Vormsi valla arengukavast. Vormsi väärtuste ja strateegiliste arengupõhimõtete sõnastamiseks ja rõhuasetuste täpsustamiseks toimus 27. augustil 2022. a. saarerahvaga ajurünnak. Strateegilised põhimõtted annavad kaalutluse piirid ja strateegilise suuna nii üldplaneeringus käsitletavate ülesannete lahendamisele kui ka üldplaneeringu elluviimisel tehtavatele järgnevatele kaalutusotsustele. Üldplaneeringu koostamisel on juba oluline mõelda, kuidas saab toimuda järgnevate põhimõtete rakendamine.

<sup>12</sup> Vt maapõueseaduse § 100 toodud erisused püsiasustusega väikesaare kohaliku omavalitsuse üksuse õiguse kohta maapõue kasutamiseks.



**Vormsi valla üldplaneeringu ülesannete lahendamisel lähtutakse järgmistest strateegilistest põhimõtetest:**

1. **Aastaringse püasustuse tugevdamine ja taastamine**, elukeskkonna kvaliteet ja atraktiivsus, teenuste kättesaadavus:
  - 1.1. Püasustuse eeltingimus on kooli säilimine ja arendamine.
  - 1.2. Asustuse suunamisel lähtutakse väljakujunenud asustusmustritest. Üks tugev keskus Hullos. Külasüdamete tihendamine ja mõningane laiendamine. Rootslastele kuuluvate tühjade kinnistute probleemile (tuleoht, heakord ja üldine ilme, kasutuseta ressurss, jms) lahenduse otsimine.
  - 1.3. Hea tava põhimõte, mille kohaselt ehitustegevus ja piirded ei takista vaba liikumist looduses ja vaba juurdepääsu merele. Avaliku juurdepääsu tagamine looduskaunitele rannaaladele sh väljakujunenud supluskohtadele, vaatamisväärsustele ja puhke- ning rekreatsioonirajatistele. Matkaradade võrgustiku arendamine.
2. Loodusressursse säästlikult kasutatav ettevõtlus ja majandustegevus - töökohtade loomise soodustamine. Inimtegevuse ja looduse tasakaal.
  - 2.1. Turismiettevõtlus. Vormsi kui säästva turismi sihtkoht. Huvialaturismi (näiteks kultuuriturism, mereturism, loodusturism, sh linnuvaatlus, jätkusuutlik jahti- ja kalaturism) ja pereturismi laiendamise soodustamine.
  - 2.2. Merekuultuuri edendamine: väikesadamate arendamise ja lautrikotade renoveerimise soodustamine.
  - 2.3. Maamajanduse<sup>13</sup> (sh põllumajandus, metsamajandus) edendamine, sh pärandmaastike hooldamise tagamiseks ja arvestades toidu julgeolekuga.
  - 2.4. Eelduste loomine kaugtööd võimaldavateks tegevusaladeks, kaasaegse ettevõtluse (sh tehnoloogiad ja innovatsioon) võimaldamiseks (näiteks sinimajandus<sup>14</sup>).
  - 2.5. Infrastruktuuri arendamine, mis võimaldab saarel tegutseda kõrget lisandväärtust loovatel ettevõtjatel, sh IT-sektoril ja teistel kaugtööd võimaldavatel tegevusaladel. Kiire ja stabiilne internetiühendus, kvaliteetne mobiililevi.
  - 2.6. Energiavarustuse parandamine, taastuenergeetika ja energiamajanduse sõltumatus võimaluste arendamine.
3. Liikuvuslahendused, mille puhul on oluline mitmekülgus, turvalisus ja paindlikkus.
  - 3.1. Saarel jalgrattaliikluse soodustamine, jalgrattateede võrgustiku arendamine.
  - 3.2. Avalike teede võrgustiku arendamine.
  - 3.3. Meretranspordi võimaluste, sh mandriga ühenduse jätkuv arendamine.
  - 3.4. Vormsi väikelennuvälja kasutuses hoidmine, võimalusel arendamine.

<sup>13</sup> [Maamajandus](#) on siinkohal mõistetud kui ökosüsteemide ja koosluste majandamisega seotud valdkond, mis haarab põllumajanduse, loomakasvatuse, metsanduse, aianduse, kalanduse, jahinduse, maaparanduse, maaturismi ja muud lähedased valdkonnad.

<sup>14</sup> Sinimajandus juhindub Euroopa rohelisest kokkuleppesest ning eesmärk on saavutada kliimaneutraalsus, taastada elurikkus ning rakendada nullsaaste ja ringmajanduse põhimõtteid. Kõik sinise majanduse sektorid, sealhulgas kalandus, vesiviljelus, rannikuturism, meretransport, sadamategevus ja laevaehitus, peavad vähendama oma mõju keskkonnale ja kliimale. Selleks et tulla toime kliimamuutuste ja elurikkusega seotud kriisidega, on vaja heas seisundis meresid ja nende taastavaid ressursse tuleb säästvalt kasutada, et luua alternatiive fossiilkütustele ja traditsioonilisele toidutootmisele. (Allikas: [Euroopa Komisjon 17. mai 2021](#)).



4. Kriisidele reageerimise ja p astev imekuse t ohustamine ning tulet rje veev otukohtade rajamine.

### 3.2. OLULISED V ARTUSED

Vormsi valla  ldplaneeringu koostamisel l htutakse valikute l htekohana j rgmistest olulistest (olemasolevatest) v artustest:

1. Vormsi saare erip ra kui maakonna lene v artus, mille olulised osad on:

1. Inimesed ja kogukond.
2. Saarelisus ja rannarootslus.
3. Vaba ligip as merele, piiretevaba liikumisv imalus looduses.
4. Looduskeskkonna, sh rohev rgustiku, hea seisund ja  ldine keskkonnateadlikkus (otsene m ju elukeskkonnale, kultuurip randile, maastikele, turismiettev tlusele, saare erip rale).
5. V artuslike maastike hea seisund. Sealhulgas p randmaastike taastamise ja hooldamise soodustamine. Metsamaastike ja pool-looduslike koosluste kui maastikku kujundavate ning kohalikku erip ra loovate elementide hea seisund.
6. P llumajandustegevuseks sobilike p llumajandusmaade sihip rane kasutamine.
7. Milj v artuste hea seisund, k lamilj  sh h sti toimivad ja v artustatud sumbk lad, traditsioonilise arhitektuuri s ilimise soodustamine ehitustegevuses, kultuurilooliste objektide v artustamine (ja t histamine). Avaliku ruumi, sh  rituste toimumise kohtade (k laplatside) v artustamine.

## 4. M JUDE HINDAMISE EESM RK JA ULATUS

Tulenevalt [planeerimisseadusest](#) on Vallavalitsuse  lesanne planeeringu elluviimisega kaasnevate **asjakohaste** majanduslike, kultuuriliste, sotsiaalsete ja looduskeskkonnale avalduvate **m jude hindamine**, sealhulgas keskkonnam ju strateegilise hindamise (KSH) korraldamine (planeerimisseadus § 4 l ige 2 punkt 5).

**Asjakohaste m jude hindamine<sup>15</sup> on vajalik viia l bi asustuse suunamise variantide v rdlemiseks, kus variant a) asustus suunatakse kompaktselt – Hullo keskus, k las damed ja nende m ningane laiendamine; variant b) v imaldatakse rohkem hajusalt paiknevat asustust.** Kummagi variandi puhul on oluline hinnata kaasnevaid positiivseid ja negatiivseid m jusid Vormsi saare oluliste v artuste p simise/arendamise ja strateegiliste eesm rkide saavutamise v imaluste suhtes, mis on toodud ptk 3.2 ja 3.1.

**Keskkonnam ju strateegiline hindamine** toimub vastavalt [keskkonnam ju hindamise ja keskkonnajuhtimiss steemi seadusele](#).

KSH eesm rk on keskkonnakaalutlustega arvestamine  ldplaneeringu koostamisel. Hinnatakse  ldplaneeringu elluviimisega kaasnevat olulist keskkonnam ju, selgitatakse v lja alternatiivsete lahenduste v imalused, vajadusel m aratakse m jude leevendusmeetmed arvestades  ldplaneeringu eesm rke ja k sitletavat territooriumi. KSH n itab, milliste oluliste keskkonnaargumentide alusel toimub  ldplaneeringu kaalutusprotsessi jooksul valikute tegemine ja otsusteni j udmine.

<sup>15</sup> Asjakohaste m jude kohta vt t psemalt <https://planeerimine.ee/ruumiline-planeerimine/moju/> ja <https://planeerimine.ee/dp/noustik/5-detailplaneeringu-ruumilahendus/mojude-hindamine/asjakohased-mojud?action=genpdf&id=4033>

Keskkonnamõjude hindamisel lähtutakse üldplaneeringu kui strateegilise ruumilise arengudokumendi olemusest ja täpsusastmest, keskendudes neile valdkondadele, mida saab üldplaneeringuga reguleerida.

KSH objektiks on Vormsi valla üldplaneeringuga kavandatavad ruumilise arengu põhimõtted ja suundumused. Üldplaneeringu KSH programm on aluseks KSH aruande koostamisele.

Üldplaneeringu koostamise ja mõjude hindamise käigus on vajalik koostada kehtestatud detailplaneeringute analüüs, et oleks võimalik arvestada senise planeerimise ja planeeringute elluviimise praktikaga kaasnenud mõjudega ning vajadusel kaaluda planeeringute kehtetuks tunnistamist.

## 5. KESKKONNAMÕJU STRATEEGILISE HINDAMISE KIRJELDUS

KSH protsessis käsitletakse keskkonda mitte üksnes looduskeskkonnana, vaid oluliselt laiemalt - protsessi käigus hinnatakse mõjusid inimese tervisele ning sotsiaalsetele vajadustele ja varale, bioloogilisele mitmekesisusele, populatsioonidele, taimedele, loomadele, pinnasele, vee ja õhu kvaliteedile, kliimamuutustega kohanemisele, kultuuripärandile, sh maastikele jne.

Hindamisel arvestatakse nii otseseid kui ka kaudseid mõjusid, mõju iseloomu, suurust, ulatust, esinemise tõenäosust, kestvust (lüh- ja pikaajalisus), sagedust, pöörduvust ning toimet. Muuhulgas arvestatakse võimalikku koosmõju, mõjude kumuleerumist ning väljastpoolt planeeringuala tulenevaid olulisi mõjusid. Analüüsitakse ja hinnatakse nii negatiivseid kui ka positiivseid mõjusid. Hindamise tulemusena tehakse ettepanekud meetmete rakendamiseks oluliste ebasoodsate mõjude vältimiseks, mõjude vähendamiseks ja leevendamiseks ning ühtlasi ettepanekud kaasnevate positiivsete mõjude võimendamiseks. KSH läbiviimisel juhendatakse keskkonna säilitamise, kaitse ja kvaliteedi parandamise, inimeste tervise ja heaolu kaitse ning loodusressursside kaalutletud ja mõistliku kasutamise põhimõttest.

Hindamisel kasutatakse KSH üldtunnustatud metoodikat<sup>16</sup>, valides ning täpsustades töö käigus sobivaimad hindamismeetodeid vastavalt vajadusele- ja eesmärgile. KSH ja üldplaneeringu koostamise käigus toimub planeeringualaga tutvumine, viiakse läbi tööseminare ning kasutatakse olemasolevaid planeeringute, uuringute, riiklike ja maakondlike sektorarengukavade ja muude allikate materjale. Hindamine viiakse läbi sisuliselt – keskkonnaekspertide, planeeringukonsultandi ja Vallavalitsuse tihedas koostöös, kaasates ministeeriumite ja ametite esindajaid, kohalikke elanikke esindavaid organisatsioone jt. KSH aruande koostamisel võetakse arvesse ettepanekuid ning tuuakse välja nendega arvestamise või mitteamvestamise argumenteeritud põhjendused. KSH tulemused on otsuste tegemise aluseks Vallavolikogule (otsustajale).

## 6. MÕJUTATAVA KESKKONNA KIRJELDUS JA SEOS KSH-S KÄSITLETAVAGA

Põhjalikum looduskeskkonna kirjeldus on leitav kehtivast [Vormsi valla üldplaneeringust](#) (2004), kultuuripärandi väärtuste, asustuse ja maastike kujunemise kohta on leitavad kirjeldused Vormsi maastikuhoolduskavast (Kristiina Hellström, 2008), sotsiaal-majanduslik keskkond on kirjeldatud [Vormsi valla arengukavas](#).

Seosed maakonnaplaneeringuga, sh maakonnaplaneeringust tulenevad ülesanded üldplaneeringule on koondatud lisasse 1.

Üldplaneeringu lahendus(ed) selguvad planeeringu koostamise käigus, seetõttu ei ole lähteseisukohtade ja KSH programmi koostamise ajal teada, kas jõutakse lahendusteni, mille rakendamisega kaasneb

<sup>16</sup> Vt „Keskkonnamõju strateegilise hindamise käsiraamat“ (2018), „Juhised Natura hindamise läbiviimiseks loodusdirektiivi artikli 6 lõike 3 rakendamisel Eestis“

oluline ebasoodne keskkonnamõju. Samuti puudub veel teave võimaliku olulise ebasoodsa mõju iseloomu ja ulatuse kohta. Küll saab eeldada, KSH programmi koostamise seisuga, et piiriülese mõju avaldumist ette näha ei ole. Samuti ei ole teada olulise ruumilise mõjuga ehitise (Vabariigi Valitsuse 01.10.2015 määruse nr 102 „[Olulise ruumilise mõjuga ehitiste nimekirj](#)“ mõistes) kavandamise vajadust.

## 6.1.MÕJU LOODUSKESKKONNALE, SH NATURA 2000 VÕRGUSTIKU ALADELE

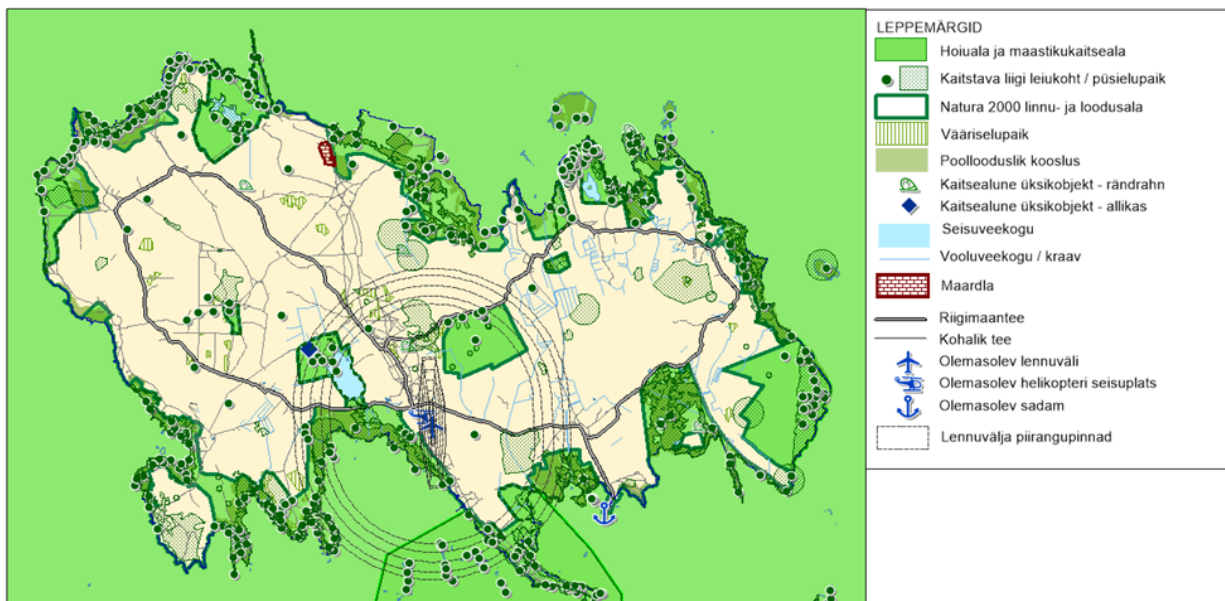
KSH aruandes käsitletakse: *Mõju looduskeskkonnale, sh Natura 2000 võrgustiku aladele, kaitstavatele loodusobjektidele, looduskeskkonnale ja rohevõrgustikule, bioloogilisele mitmekesisusele, populatsioonidele, taimedele, loomadele, pinnasele, pinna- ja põhjaveele, õhu kvaliteedile, maavaradele ja maardlatele.*

### 6.1.1.Kaitsealad, hoiualad, kaitsealused üksikobjektid ning püsielupaigad

Vastavalt EELIS (Keskkonnaagentuur) andmetele (seisuga 11.05.2023) asub Vormsi saarel:

- Vormsi maastikukaitseala (KLO1000220), mille pindala on kokku 24,23 km<sup>2</sup>. Paikneb Rumpo, Hullo, Rälby, Sviby, Hosby, Söderby, Suuremõisa, Saxby, Kersleti, Borrby, Diby külades, koosneb 9 lahustükist. Kaitstava ala suurimateks väärtusteks on maastiku mitmekesisus ja erinevate elupaikade rohkus. Vormsi maastikukaitseala maa- ja vee-ala jaguneb vastavalt kaitsekorra eripäradele ja majandustegevuse piiramise astmele kolmeks sihtkaitsevööndiks ja kuueks piiranguvööndiks. Vormsi maastikukaitseala eesmärk on kaitsta Lääne-Eesti saarestiku omapärast ja kergesti haavatavat loodusmaastikku ning piirkonnale iseloomulikke ohustatud pärandkultuurmaastikke, samuti kaitsealuseid ja ohustatud linnu- ja taimeliike, vt täpsemalt [kaitse-eeskirjast](#);
- Väinamere hoiuala (KLO2000241) kaitse-eesmärgid on määratud Vabariigi Valitsuse 28.02.2006 määrusega nr 59 „[Hoiualade kaitse alla võtmine Lääne maakonnas](#)“. Väinamere loodusala Vormsi saarele jääv osa on kaetud kaitsekorralduskavaga (*Vormsi maastikukaitseala, Näsi merikotka püsielupaiga ja Väinamere hoiuala Vormsi saarele jääva osa kaitsekorralduskava 2017–2026*).

Lisaks on saarel on mitmed püsielupaigad (merikotkas, kanakull, kassikakk, Bloxami punalehik), ning üksikobjektidena kaitstavad rändrahnud Vargstein (KLO4000449), Smen (KLO4000449), Parunikivi (KLO4000909), Kerkstain (KLO4000507), Skärestain (KLO4000910) ja Vormsi Suurallikas (KLO4001153).



**Joonis 1.** Kaitstav looduskeskkond Vormsi saarel (joonise kaardikihid on Vormsi valla teemaplaneeringust, mille koostamine on 2021. a. lõpetatud)

### 6.1.2. Bioloogiline mitmekesisus ja populatsioonid, kaitsealuste liikide leiukohad

Väljaspool kaitsealaid, hoiualaid ja püsielupaiku leidub mitmete kaitstavate liikide elupaiku (III kat: tuuletallaja, rukkirääk, hiireviu, musträhn, nõmmelõoke, raudkull, väike kirjurähn jt; I kat: väike laukahani) ja kasvukohti (III kat: kuld-soverbiell, suur käopõll, kahelehine käokeel, hall käpp, harilik käoraamat, suur käopõll, pruunikas pesajuur, tumepunane neiuvaip, harilik valvik, soo-neiuvaip, jt; II kat: kärbesõis, punane tolmepea; I kat: roheline hiidkupar).

Kõrget looduslikku väärtust omab saare liigendatud rannik, sh Prästvike järv oma allikatega, Diby ja Kersleti järv; vanad metsad, Rälby raba, liigirikkad loometsad, hooldatud puisniidud. Saarel on kümneid vääriselupaiku.

### 6.1.3. Natura 2000 võrgustik

Natura 2000 on üleeuroopaline kaitstavate alade võrgustik, mille eesmärk on tagada haruldaste või ohustatud liikide ning nende elupaikade ja kasvukohtade kaitse või vajadusel taastada üleeuroopaliselt ohustatud liikide ja elupaikade soodne seisund.

Vormsi saar on ümbritsetud Natura 2000 Väinamere loodusala (EE0040002) ja linnualaga (EE0040001), mis ulatuvad saare rannaladele ja kohati ringteest saare südamesse (sh Vormsi MKA Rälby sihtkaitsevöönd, Prästviigi ja Huitbergi piiranguvööndid) (joonis 1). Väinamere linnuala ja Väinamere loodusala kaitse-eesmärgid on määratud Vabariigi Valitsuse 5. augusti 2004. a korraldusega nr 615 „[Euroopa Komisjonile esitatav Natura 2000 võrgustiku alade nimekiri](#)“.

KSH-s selgitatakse esmalt eelhindamisena välja üldplaneeringu lahenduse võimalik mõju Natura 2000 aladele ning hinnatakse, kas on võimalik objektiivselt järeldada, et kavandatava tegevuse ebasoodne mõju on välistatud. Kui olulise mõju kohta ei ole piisavalt informatsiooni järelduste tegemiseks mõju puudumise kohta või tõenäoliselt oluline mõju kaasneb, jätkatakse asjakohase hindamise etapiga. Kui üldplaneeringu etapis kavandatava ja eeldatavalt ebasoodsa mõjuga tegevuse kohta piisav teave Natura asjakohase hindamise läbiviimiseks puudub, siis eelhindamise järeldustes märgitakse ära need objektid ja juhud, mille puhul tuleb asjakohase hindamisega liikuda üldplaneeringule järgnevasse etappi.

Tulenevalt maakonnaplaneeringust on **üldplaneeringu koostamise käigus vajalik hinnata saare püsiühenduse vajadust**. Vormsi-Noarootsi vahelise perspektiivse püsiühenduse kavandamine eeldab

põhjalikku keskkonnamõjude hindamist sh on vajalik hinnata võimalikku mõju merealade ökoloogilisele seisundile ja laidude looduskooslustele (vt maakonnaplaneering ptk 4.1.1 lk 65 punkt 8). Lääne-Nigula valla üldplaneeringuga (kehtestatud volikogu 18.08.2022 aasta otsusega nr 1-3/22-36) ei ole Vormsi-Noarootsi püsiühendust planeeritud, perspektiivne trassikoridori kulgemine on kajastatud informatiivselt kuna ühenduse rajamiseks puudub riiklik huvi. On jäetud võimalus, et vajadusel algatatakse projekti elluviimiseks riigi eriplaneering (vt [Lääne-Nigula valla ÜP](#) ptk 3.6.4.2). On tõenäoline, et Vormsi valla üldplaneeringu koostamisel jõutakse sama lahenduseni. Sel juhul puudub vajadus KSH-ga püsiühenduse rajamisega kaasnevate Natura 2000 alale avalduvate mõjude hindamiseks.

**Läbiviidava KSH protsessi raames hinnatakse üldplaneeringuga kavandatu võimalikku mõju Natura 2000 võrgustikule ja viiakse läbi Natura-eelhindamine. Eelhindamisel arvestatakse lisaks otsestele mõjudele ka kaudseid ja kumuleeruvaid mõjusid. Vajadusel teostatakse KSH raames ka Natura asjakohane hindamine üldplaneeringu täpsusastmes.**

#### 6.1.4. Rohevõrgustik

Vastavalt üleriigilisele planeeringule „Eesti 2030+“ on roheline võrgustik ökoloogiliselt toimiv rohealade võrgustik, milles suuremad loodusmaastike alad ehk tuumalad on ühendatud loomade liikumist ja liikide levikut tagavate rohekoridoridega. Roheline võrgustik toetab ökosüsteemide toimimist, säilitades ja luues tingimusi, mis tagavad ökosüsteemi teenused nagu puhas vesi, õhk, tootlik maapind, elurikkus, atraktiivsed puhkepiirkonnad jne. Seega toetab see kaudselt majandust ja kogukondi ning annab elutähtsa panuse kliimamuutuste looduslikku leevendamisse ja sellega kohanemisse.

Haapsalu laht koos Vormsi saarega (ja Noarootsi poolsaarega ja Nõva piirkond) on Lääne maakonnaplaneeringuga 2030+ määratud rahvusvahelise ja riikliku tähtsusega rohevõrgustiku tugialaks. Tugiala olulisus tuleneb eelkõige ranniku- ja pärandkoosluste ning lindude rände- ning pesitsuspaikade olemasolust.

**Vormsi valla üldplaneeringus täpsustatakse maakonnaplaneeringus kajastatud rohevõrgustiku piire ja kasutustingimusi. Planeeringu ja KSH koostamisel analüüsitakse rohevõrgustiku koridoride toimimist, tugialade paiknemist, konfliktalasid ning lahendusvariante antud piirkonnas. Lisaks hinnatakse rohevõrgustiku kattuvust võimalike teiste kultuuriliste, looduslike ja puhkeomaduste poolest väärtuslike aladega. Rohevõrgustiku jätkusuutlikkuse tagamiseks pööratakse tähelepanu neile seatavate tingimuste vastuolude vältimisele ning samuti ühtse mitmekihilise ja mitmekülgset kasutust võimaldava väärtuslike alade (sh väärtuslike maastike) võrgustiku kujundamisele.**

#### 6.1.5. Ranna ja kalda kaitse eesmärk

Ranna ja kalda kaitse eesmärk on rannal ja kaldal asuvate looduskoosluste säilitamine, inimtegevusest lähtuva kahjuliku mõju piiramine, ranna või kalda eripära arvestava asustuse suunamine ning seal vaba liikumise ja juurdepääsu tagamine.

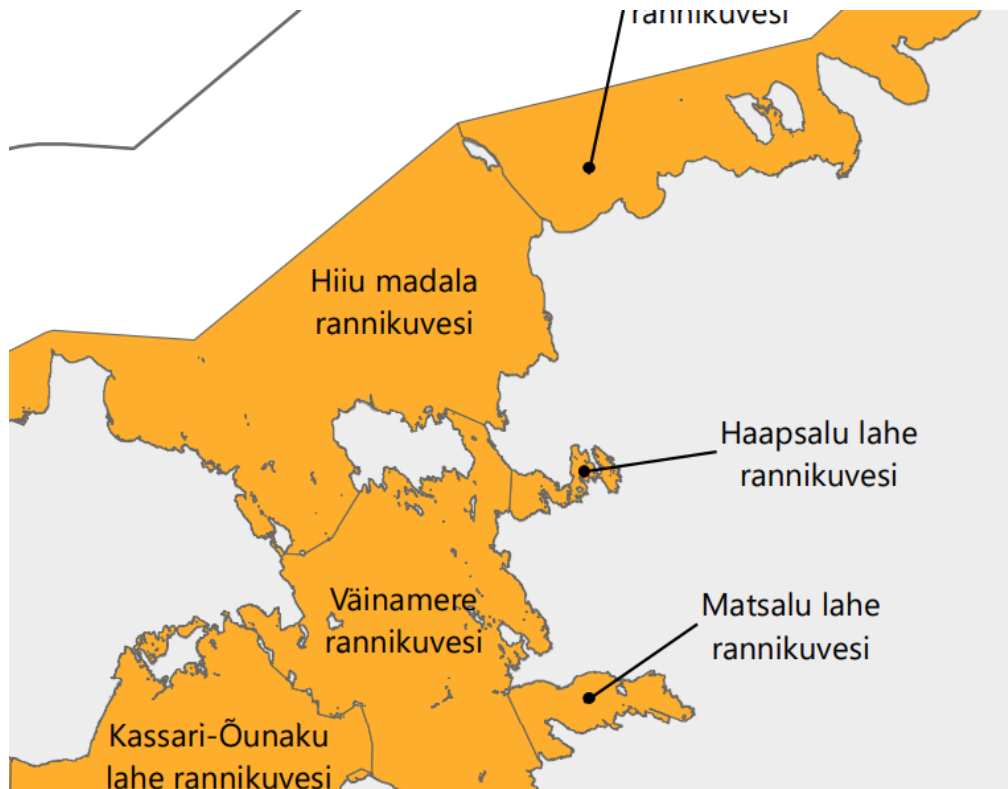
Üldplaneeringuga saab teha ettepaneku veekogude ehituskeeluvööndi vähendamiseks. Lisaks määratakse üldplaneeringus juurdepääsud ranna-alale ja lautrikohtadele. Juurdepääsud ei tohi riivata maaomanike privaatsust, aga teisalt peavad võimaldama inimestel kallasrajale pääseda.

**KSH-s hinnatakse ranna-alale ja lautrikohtadele juurdepääsude määramisega kaasnevat mõju ning ehituskeeluvööndi vähendamisega kaasnevat mõju.**

#### 6.1.6. Pinna- ja põhjavesi

Endistest merelahtedest on maa kerkides moodustunud Prästvike (VEE2045600, 40,6 ha, avalikult kasutatav), Diby (VEE2038200, 9,6 ha, ei ole avalik, ega avalikult kasutatav) ja Kersleti (VEE2038100, 18,9 ha, ei ole avalik, ega avalikult kasutatav) järved. Säilinud veekogud on madalad, kinnikasvatava

rannajoonega. Prästvike järv on endine merelaguun, mis on suures osas roostunud. Järve põhjaosas on arvukalt allikaid, millest suurim on Vormsi Suurallikas. Vormsi ainus vooluveekogu Prästvike oja (VEE1160400, alla 10 km<sup>2</sup> valgalaga, pikkus 0,9 km, ei ole avalik, ega avalikult kasutatav) saab alguse Prästvike järvest ja suubub Hullo lahte. Lisaks on kolm ilma nimeta järve, mis ei ole avalikud ega avalikult kasutatavad: VEE2038110, 1,3 ha; VEE2038210, 0,7 ha; VEE2045620, 1,2 ha).



**Joonis 2.** Vormsi saart ümbritsevad rannikuveekogumid on kesises seisundis (Lääne-Eesti vesikonna veemajanduskava 2022-2027)

Euroopa Liidu veepoliitika raamdirektiiv (2000/60/EÜ) seab veekaitse põhieesmärgiks kõikide vete hea seisundi saavutamise. Selle eesmärgi saavutamiseks peavad kõik riigid rakendama valgalapõhise veemajanduse põhimõtteid, moodustama veemajanduse korraldamiseks vesikonnad ning koostama igale vesikonnale veemajanduskavad. Eestis on moodustatud kolm veemajanduskavade koostamisel aluseks olevat veemajanduse korraldamise põhiüksust ehk vesikonda: Ida-Eesti vesikond, Lääne-Eesti vesikond ning Koiva vesikond. Vormsi vald jääb Lääne-Eesti vesikonda, seega selle haldusterritooriumil asuvate vete kaitse ja kasutamise abinõud on antud Lääne-Eesti vesikonna veemajanduskavas.

Eestis on veekaitse korraldamise eesmärgil kõik veekogud jagatud majandamise üksusteks ehk veekogumiteks, mis võivad olla moodustatud nii ühe tervikliku veekogu, mitme ühendatud veekogu kui ka ühe veekogu väiksema osa baasil. Rannikuveekogum on rannikuvees eristatud pinnaveekogum.

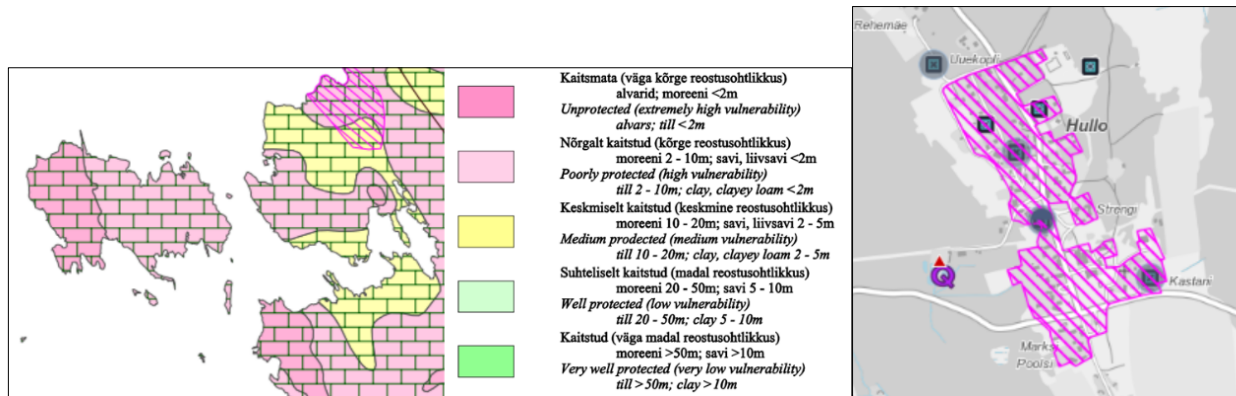
Vormsi saart ümbritsev mereala kuulub Väinamere rannikuvee ja Hiiu madala rannikuvee veekogumisse (joonis 2). Lääne-Eesti vesikonna veemajanduskava kohaselt on Lääne-Eesti vesikonna rannikuveekogumite koondseisund halb ohtlike ainete sisalduse tõttu vees.

### Põhjavesi

Vormsi saar jääb Matsalu alamvesikonda. Joogivesi saadakse Siluri-Ordoviitsiumi Matsalu põhjaveekogumist, mille seisund 2020. a seisuga on hinnatud halvaks (EELIS). Looduslikud põhjavees olevad komponendid, mis tekitavad probleeme joogiveeallikana on kloriidid, fluor, ammonium, raud, mangaan, naatrium, boor. Valdavalt on saare põhjavesi nõrgalt kaitstud (vt joonis 2). Põhjavesi on suures



osas kaitmata (saare lääne- ja loodeosa – Förby, Saxby, Kersleti ümbrus) või nõrgalt kaitstud (saare kirdeosa – Diby ja keskosa – Hullo, Borrby ja Suuremõisa ümbrus). Intensiivne põllumajandus on siin piiratud. Kompaktse hoonestusega aladel on neis piirkondades kõrgendatud nõuded puurkaevude ehitamisele ja heitvee käitlemisele.



**Joonis 2.** Vasakul väljavõtte põhjavee kaitstuse kaardist (Maa-amet, geoloogilised kaardid). Paremal Hullo reoveekogumisala, puurkaevud ja lääne poole jääb reoveepuhasti ([Keskkonnaportaali](#) andmed) Ühisveevarustus toimib Hullo keskuses. Hullo keskuses on määratud reoveekogumisala (RKA0570212) alla 2000 ie, on töötav Hullo reoveepuhasti (PUH0000037, pinnasfilter), vt joonis 2. Põhjaveehaare (POH0006529). EELIS (2022) andmetel on saarel 114 töötavat puurkaevu.

**Vormsi valla ÜP KSH aruandes keskendutakse Lääne-Eesti vesikonna veemajanduskavas püstitatud eesmärkide täitmisele ning hinnatakse, kas ja kuivõrd mõjutab üldplaneeringuga kavandatu nende eesmärkide saavutamist. KSH aruandes analüüsitakse üldplaneeringuga kavandatu võimalikku mõju pinna- ja põhjaveele.**

### 6.1.7. Maavaravarud

Vormsi saarel on olnud mitmeid karjääre, millest Rumpo ja Suuremõisa on teadaolevalt olnud ametlikud TREV-i karjäärid, teiste karjääride kohta andmed puuduvad. Rumpo endine karjäär (põhiliselt kruus) asub Rumpo küla piiril lennuvälja taga, maa on tänaseks munitsipaalomandis 100% jäätmeoidla maa. 2017. a on kehtestatud detailplaneering eesmärgiga võtta ala kasutusse ehitus- ja lammutusjäätmete kogumiskohana, kus toimub ehitus- ja lammutusjäätmete kogumine, vaheladustamine ja sortimine nende suunamiseks kordus- ja taaskasutusse ning loomsete jäätmete matmispaigana. Suuremõisa endine karjäär on olnud kasutuses prügilana.

Vormsi Vallavalitsusele on 27.12.2017. a antud kaevandamisluba (nr L.MK/330033) Borrby kruusakarjääris (mäeeraldise pindala 7,94 ha). Kaevandatav materjal leiab kasutamist Vormsi saarel teedehituses, tsiviilehituses ja täitepinnasena.

### 6.1.8. Kliima

Üldplaneeringu ja KSH üheks ülesandeks on arvestada kliimamuutustega kaasnevate võimalike riskidega. Kliimamuutustega kohanemise arengukava aastani 2030 (heaks kiidetud 2017) esitab peamised muudatused, mida võib Eestis 21. sajandi jooksul oodata:

- temperatuuritõus, mis on Eestis 20. sajandi teises pooles olnud kiirem kui maailmas keskmiselt, sellest tulenevad jää- ja lumikatte vähenemine; kuuma- ja põuaperioodid; muutused taimekasvus; võõrliikide, sh uute taimekahjurite ja haigustekitajate levik, külmumata ja liigniiske metsamaa, mis piirab raievõimalusi, sesoonsete energiatarbimistippude muutused; elanike terviseprobleemide sagenemine jms;

- sademete hulga suurenemine eriti talveperioodil ja sellest tulenevad üleujutused, kuivenduskraavide ja -süsteemide hoolduse mahu suurenemine, jõgede kaldaerosiooni ja sellest tuleneva kaldakindlustamise mahu suurenemine, surve elamute/rajatiste ümberpaigutamiseks, kaevandusvete pumpamismahu suurenemine jms;
- merepinna tõus ja sellest tulenev kaldaerosioon, oht kaldarajatistele, surve ehitiste ümberpaigutamiseks jms;
- tormide sagenemine ning sellest tulenevad nõuded taristu ja ehitiste vastupidavusele ja tornitajärgede likvideerimise võimele.

**Üldplaneeringu väljatöötamisel arvestatakse kliimamuutustest tingitud riskidega ning pakutakse välja riskide maandamisvõimalused. KSH-s hinnatakse, kuidas üldplaneeringu lahendus aitab kaasa kliimamuutustega kaasnevate mõjude kohanemisega ja maandamisega.**

## 6.2.MÕJU SOTSIAAL-MAJANDUSLIKULE KESKKONNALE JA INIMISE TERVISELE

KSH aruandes käsitletakse: *Mõju sotsiaal-majanduslikule keskkonnale, sh asustusele ja rahvastikule, ettevõtluskeskkonnale, tööhõivele, teenuste ja toodete kättesaadavusele, maakasutusele, väärtuslikele põllumajandusmaadele, puhkealadele ja turismile, inimeste sotsiaalsetele vajadustele, varale, tervisele ja heaolule. Antakse hinnang jäätmetekke võimaluste ja tuleohu vältimise võimaluste kohta.*

### 6.2.1.Asustus, rahvastik

Saarel on 14 küla. Vormsi keskasula Hullo on määratud maakonnaplaneeringuga saareliseks keskuseks. Saarelisena on mõistetud sellist keskust, mille piirkondlik eraldatus eeldab enam paindlikke lahendusi ja toetusmeetmeid kohapealsete teenuste ja töökohtade säilitamiseks ning ettevõtluskeskkonna arengu soodustamiseks.

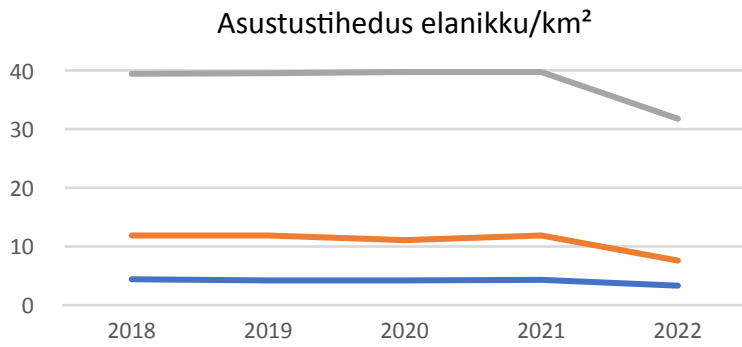
Vormsi külade struktuur oli välja kujunenud ja asustus oli tihedaim 20. sajandi I poolel. Hullost kujunes saare keskasula Eesti vabariigi ajal (1918-1940) kui siia ehitati kolm poodi, vallamaja; seltsimaja. Saart külastavad turistid hindasid eelkõige siinseid männimetsi. Peale II Maailmasõda hakkas rootslastest tühjaksjäänud Vormsit kujundama nõukogude võim. Hullos paiknes veel külanõukogu, metsamajandi keskus, 8-klassiline kool, lasteaed, koorejaam (meierei) ja leivatööstus (vt täpsemalt Vormis maastikuhoolduskava. Hellström 2008).

Suurem osa Vormsi küladest on rohkemal või vähemal määral rida- või sumbkülad, mille kujunemise aluseks on olnud kohalike loodusolude tundmine ja nendega arvestamine. Sumbküla hoonestus on reeglina koondunud logistiliselt soodsasse ja / või kehvema põllumajandusliku väärtusega kohta, mille oluliseks eesmärgiks oli lähikonna väärtuslikuma põllumajandusmaa säilitamine. Ridakülade kujunemine rannikule on olnud suuresti seotud rannavallidega, mis sobisid absoluutkõrguse ning soodsamate ehitusgeoloogiliste tingimuste poolest paremini hoonete ja ühenduste rajamiseks.

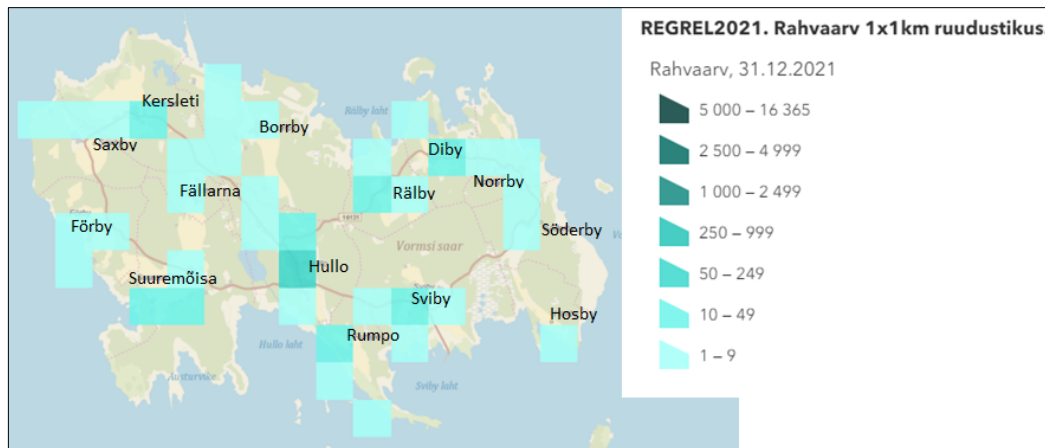
Seisuga 01.01.2023 on Vormsi vallas 452 elanikku (Siseministeeriumi rahvastikuregistri andmed). Asustustihedus on Vormsil võrreldes teiste väikesaartega madalam - 2022. a seisuga 3,2 elanikku/km<sup>2</sup> (vt joonis 3). Kõige rohkem on elanikke Hullo keskus (vt joonis 4). Suurem elanike koondumine on lisaks Kersleti, Diby, Rälby, Suuremõisa, Sviby ja Rumpo külades. Statistilised andmed nimetatud külade ja lisaks Borrby küla kohta on väljavõttena „Eesti väikeasulate elujõulisuse uuringust“ (Hendrikson&KO, Tallinna Ülikool 2018)<sup>17</sup> toodud lisa 2.

<sup>17</sup> <https://hendrikson.ee/maps/V%C3%A4ikeasulad-2022/>





**Joonis 3.** Vormsi asustustihedus pühasustusega väikesaarte võrdluses (Statistikaamet 2022)



**Joonis 4.** Vormsi rahvastiku tihedus inimest/km<sup>2</sup> (Statistikaamet 2021)

Vormsi asustustihedus oli aegade suurim ilmselt 1930-ndatel, mil siin loendati 448 õue. Käesoleva aastatuhande alguseks oli alles vaid 114 eluruumi, mis ehitatud enne 1945. a.

Üle 80% Vormsi saare tavaeluruumidest on ehitatud enne 1945. aastat (vt tabel 1).

**Tabel 1.** Vormsi hoonete (eluruumide) ehitamise aeg hoone tüübi järgi (Statistikaamet)

Ehitusaeg	Hoonete arv				
	Kõik hoone tüübid	1-korteriline elamu (eramu)	2-korteriline elamu	Vähemalt 3-korteriline elamu	Mitte-elamu
Enne 1919	31	27	2	1	1
1919-1945	86	80	1	3	2
1946-1960	23	21	0	1	1
1961-1970	2	1	0	1	0
1971-1980	9	9	0	0	0
1981-1990	23	21	0	1	1
1991-2000	9	9	0	0	0
2001-2005	3	3	0	0	0
2006-2010	5	4	0	0	1
2011-2015	5	4	0	1	0
2016-2018	1	1	0	0	0
2019 või hiljem	4	4	0	0	0
Ehitusaeg teadmata	16	16	0	0	0

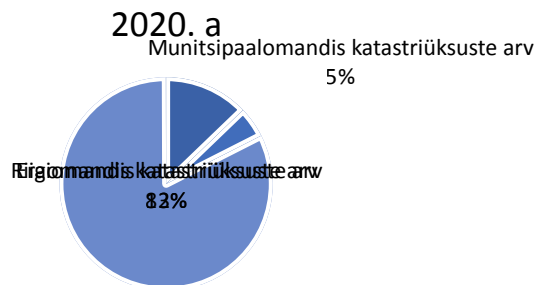
### 6.2.2. Maakasutus ja -omand

Vormsi saare maad tagastati õigusjärgsetele omanikele, kes enamuses olid rootslased. Tänapäevaks võib rootslastest ja eestlastest maaomanikke olla hinnanguliselt enam-vähem sama palju. Maaomanike seas on ka mitmeid teiste riikide esindajaid (vt tabel 2).

**Tabel 2.** Tehingud omandajate residentsuse kaupa 1.01.2018 kuni 30.09.2022 Vormsi vallas (Maa-amet kinnisvara tehingute andmebaas)

Nimi	Arv	Kogupind (ha)	Koguväärtus (eur)
Eesti Vabariik	383	1 756,00	8 029 945
Rootsi Kuningriik	48	136,00	258 738
Saksamaa Liitvabariik	10	27,00	103 770
Soome Vabariik	11	13,00	173 500
Šveitsi Konföderatsioon	5	6,00	28 305
<b>KOKKU</b>	<b>457</b>	<b>1 938,00</b>	<b>8 594 258</b>

2020. aastal oli katastriüksustest 82% eraomandis, 13% riigi omandis ja 5% munitsipaalomandis (vt joonis 5).



**Joonis 5.** Katastriüksuste jaotumine maa omandivormi järgi 2020. a, katastriüksuste arv kokku oli 2 034. Katastriüksuste arv seisuga 09.2022 on 2 052 (Statistikaamet 2021)

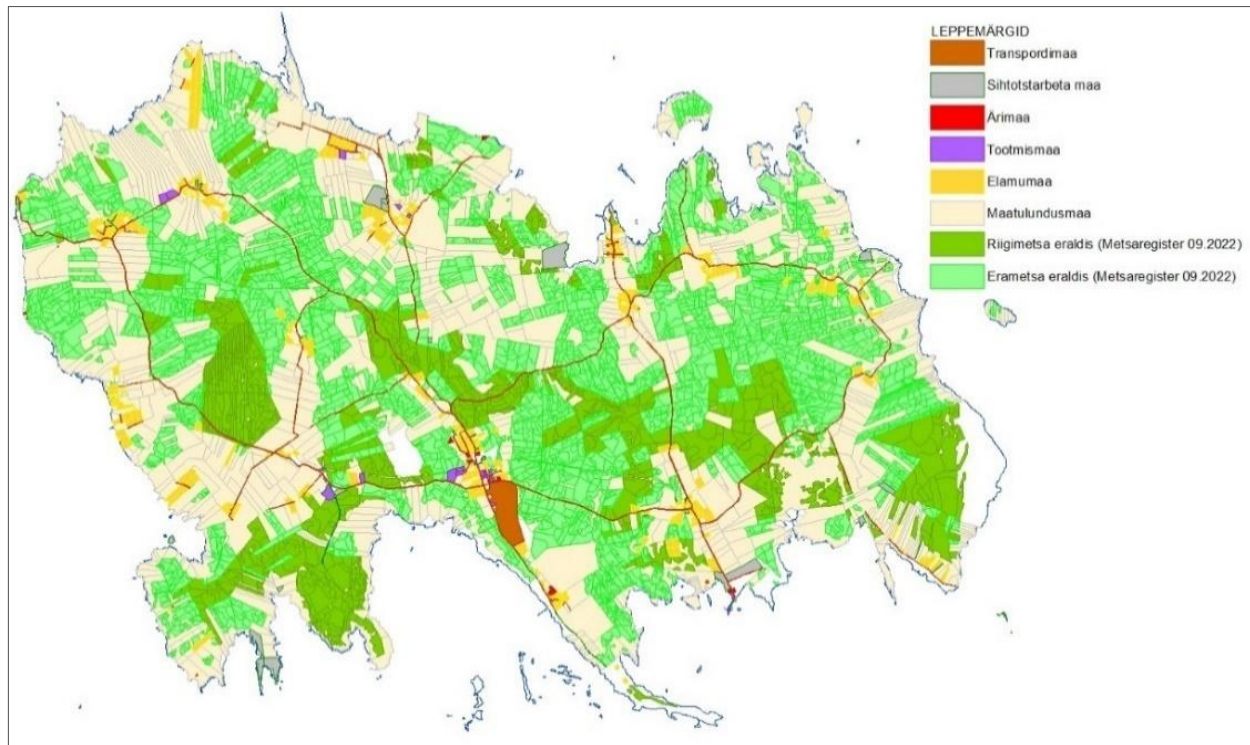
Vormsi, nagu ka teiste Eesti saarte, eripära on seotud nende paiknemisega karbonaatsetest kivimitest aluspõhjal, nende noorusega ja kujunemisega pideva mõõduka inimõju tingimustes (Lääne-Eesti saarte biosfääri... 2014:8). Vormsi hakkas laidudena merest kerkima ligikaudu 3000 a. tagasi. Aluspõhja paas paljandub saare lääneosas Huitbergi põhja-lõuna suunalisel seljandikul. Paas muudab pinnase suhteliselt viljakaks, kuid ühtlasi põuakartlikuks ja kiviseks (Karine 2011:15). Saare Borrby-Hullo-Rumpo oos jagab saare tinglikult soisemaks idaosaks ning kuivemaks lääneosaks, kus leidub loopealseid ja kadastikke.

Hinnanguliselt 70% saare pindalast on kaetud metsaga. PRIA toetusõiguslikke põllumassiive, mis on valdavalt püsirohumaad, on saarel kokku 1 658 ha (vt joonis 7). Maakasutuse sihtotstarvete osakaal on toodud tabelis 3.

**Tabel 3.** Peamiste maa sihtotstarvete osakaal (09.2022)

Sihtotstarve	Pindala (ha)	% sihtotstarvete pindala summast
maatulundusmaa	8306,83	94,32%
elamumaa	297,7	3,38%
transpordimaa	105,98	1,20%
sihtotstarbeta maa	74,46	0,85%
tootmismaa	18,252	0,20%
ärimaa	3,9636	0,05%
kokku	8807,1826	

Põlluharimine ja karjakasvatus on Vormsi maastikke kujundanud pikka aega. Siinsed põllud rajati algul kõrgematele, viljakamatele aladele, hiljem rahvastiku kasvades ja kuivenduse levides on kasutusele võetud ka madalamad ja liivasemad alad (Hellström, 2008). Maakonnaplaneeringuga määratud Lääne maakonna põllumajandusmaa keskmine reaaloniteet<sup>18</sup> on 33 hindepunkti (Eesti keskmine 40 hindepunkti).



Joonis 6. Vormsi saare maakasutuse suhted (maakataster ja metsaregister 09.2022)



Joonis 7. PRIA toetusõiguslike põllumassiivide (püsirohumaad) paiknemine

<sup>18</sup> Mulla boniteet näitab mulla koostisest, omadustest, režiimist ja muust tulenevat tootlikkust. Boniteediskaalasid rakendatakse maa võrdlevaks hindamiseks.

**KSH-s analüüsitakse ja hinnatakse planeeringulahenduse mõju maamajandusele. Tähelepanu pööratakse väärtuslike põllumajandusmaade sihtotstarbelisele kasutamisele, lähtudes sealjuures tasakaalu leidmisest väärtuslike põllumajandusmaade ja muude kasutusviiside vahel.**

**Jätkusuutliku põllumajandustootmise tagamiseks pööratakse tähelepanu maaparandusliku tegevusega kaasnevatele mõjudele, lähtutakse maaparandussüsteemide terviklikkuse säilitamise põhimõttest. Tähelepanu pööratakse maaparandussüsteemide jätkusuutliku funktsioneerimise ning hoiunõuete täitmise tagamisele. Üldplaneeringu täpsusastmes määratakse üldised tingimused arendustegevuseks maaparandussüsteemide aladel, pöörates muuhulgas tähelepanu maaparandussüsteemi aladel asuvate kaitse- ja hoiualade seisundi säilimisele ning kaitseeesmärkidena määratletud elupaigatüüpide ja kaitsealuste liikide kahjustamise vältimisele veerežiimi muutumise tõttu.**

### **6.2.3.Sotsiaal-majanduslik keskkond**

Vormsi saare tõmbekeskus on Tallinn, saar kuulub äärelise alana Tallinna toimepiirkonda (vt täpsemalt lisa 1 ptk 2 või maakonnaplaneering). Nii töörande kui pendelrande peamine sihtkoht on Tallinn. Pendelrande intensiivsus Tallinnasse oli 2014. aastal 11.6%. Tallinnas töötavate elanike osatähtsus oli 2021. a 37.9%. Välismaal töötavaid (15-64 aastased) oli 2011. aastal 1.9%.

Hõredam asustus ja madalam elanike tihedus tähendab suuremaid ühiskulusid ja madalamat kuluefektiivsust sotsiaalse ja tehnilise taristu ehitamisel ja hooldamisel. Üksikisiku vaatepunktist võib madalam elanike tihedus väljenduda positiivsena suuremas privaatsuses, võimaluses kujundada endale ja oma perele avaram eluruum.

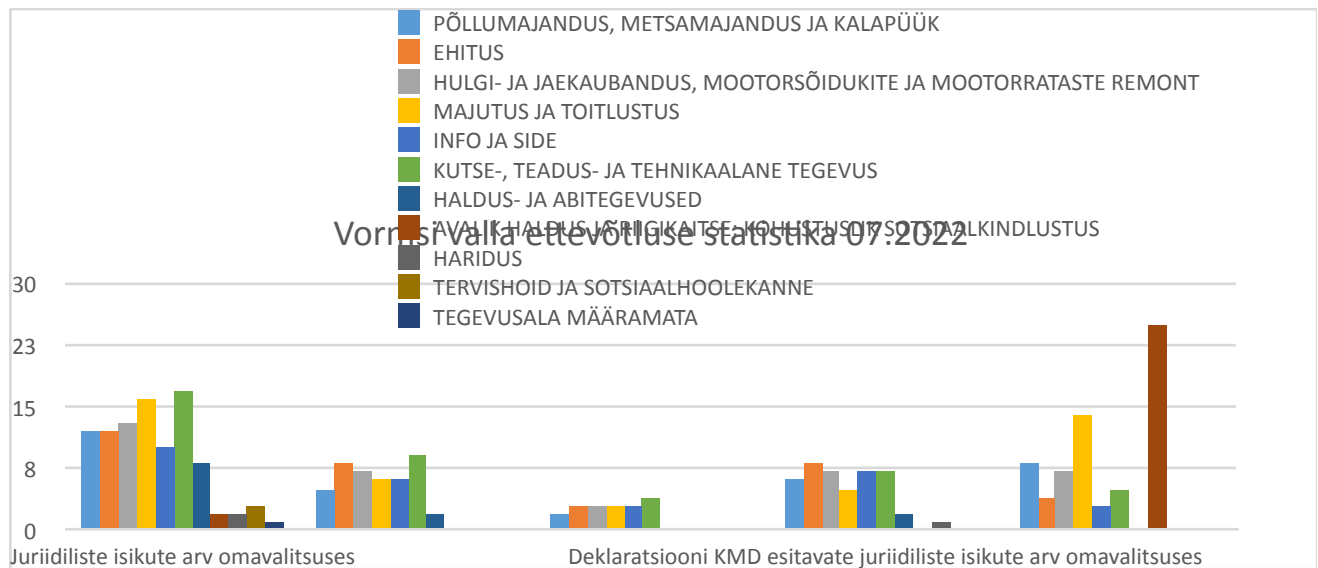
Kvaliteetteenuste puudumise või kehvema kättesaadavuse saarel kompenseerivad oluliselt kättesaadavamad ökosüsteemiteenused, näiteks loodus- /pärandmaastike esteetiline väärtus, puhas ja tervislik keskkond.

Vormsi vallas on kättesaadavad järgmised teenused: lasteaed-põhikool, rahvamaja, staadion ja välispordiväljak, kiigeplats, laululava, sotsiaaltöötaja ja koduhooldusteenused, päästekomando, saarevaht, perearstiteenus ja pereõde, kiirabi, toidu- ja esmatarvete pood, kütusetankla, elektriautode laadimispunkt, koolituskeskus lasteaia hoone II korrusel (võimalik korraldada koolitusi, koosolekuid, nõupidamisi, sh ka veebivahendusel, 4 kaugtöökohta), avalik internetipunkt, Püha Olavi kirik ja tegutseb Püha Olavi Luterlik Kogudus, Vormsi Rälby Baptisti Kogudus, Vormsi Talumuseum. Heaoluteenustest on olemas juuksur, massöör, Kõrts Krog No. 14 (hooajaline) ja mitmed suvekohvikud.

Tegutsevad mitmed huviringid, seltsid / külaseltsid. On olemas sähkurent (elektritõuksid), jalgrattalaenuus. Võimalused matkamiseks Vormsi maastikukaitseala Rumpo ja Allika matkaradadel, läbida rattamarsruute ning valida ligi 20 erineva majutusvõimaluse vahel. RMK hallatavad on Saxby puhkekoht ja Huitbergi matkarada.

Vormsil rakendatakse jäätmete liigiti kogumise süsteemi. Selleks on küladesse rajatud prügimajades eraldi konteinerid sorteerimata olmejäätmete, taaskasutatavate jäätmeliikide ja ohtlike jäätmete kogumiseks.

Vormsi ettevõtluses on esindatud mikro- ja väikeettevõtted. Tegevusalad on kajastatud joonisel 8.



**Joonis 8.** Vormsi valla ettevõtluse statistika seisuga 07.2022 ([Maksu- ja tolliameti](#) statistika ja avaandmed)

KSH-s:

- Analüüsitakse ja hinnatakse planeeringuga kavandatava ruumilise arengu ja maakasutuse suunamise mõju tööhõivele, teenuste kättesaadavusele, elukeskkonna parendamisele, avaliku ruumi kvaliteedile. Mõju hindamine on kahesuunaline – ühelt poolt hinnatakse kavandatava tegevuse mõju viidatud aspektidele, samas peetakse silmas võimalikult suurt positiivset mõju elukeskkonna ja üleüldisele sotsiaal-majandusliku keskkonna parendamisele;
- Analüüsitakse ja hinnatakse mõju puhkealade puhke- ja turismiväärtuse säilimisele (olemasolevad puhkealad), avaliku juurdepääsu ja vajaliku taristu olemasolu tagamisele avalikele rannaaladele ja supluskohtadele;
- Maapõue seisundit ja kasutamist mõjutavate tegevuste planeerimisel analüüsitakse ja hinnatakse tegevuse mõju inimeste tervisele ja heaolule ning kultuuriväärtustele;
- Analüüsitakse ja hinnatakse planeeritava tegevusega kaasnevat olulist mõju välisõhu kvaliteedile ja müratasemele ning vibratsiooniga seotud mõju, keskendudes eelkõige tootmisele (olemasolevad ja planeeritavad tööstusalad), hinnatakse Hullo lennuvälja lähimbruses lennuliiklusest tulenevate mürahäiringute olulisust;
- Arvestatakse kliimamuutustega kohanemise vajadusega. „[Kliimamuutustega kohanemise arengukava aastani 2030](#)” kohaselt on 21. saj jooksul oodata õhutemperatuuri tõusu, sademete hulga suurenemist, tormide sagenemist ja merepinna tõusu. Need toovad endaga kaasa üleujutusi, ranna- ja kaldaerosiooni ning maalihkeid, torme, kuumalained. Prognoositav põhjavee taseme tõus kliimamuutuste tagajärjel ei ole suur, kuid see võib põhjustada olulisi muutusi nii põhjavee kvaliteedis kui ka maapinnalähedases veerežiimis. Vormsi põhjavesi on looduslikult merevee mõju all. Antakse hinnang põhjavee kvaliteedi ja kasutamise võimaluste kohta, vajadusel tehakse ettepanekud kvaliteetse põhjavee tagamiseks vajalike meetmete rakendamiseks;
- Antakse hinnang jäätmetekke võimaluste kohta. Antakse hinnang tuleohu vältimise võimaluste kohta, pidades silmas mõju inimese tervisele ja varale tehakse ettepanekud vajalike meetmete kasutamiseks külasüdametes, arvestades (vajadusel kaardistades) muuhulgas rootslastele kuuluvate tühjade kinnistutega, mis on tuleohule altid.

### 6.3.MÕJU KULTUURILIS-AJALOOLISELE KESKKONNALE JA VÄÄRTUSLIKULE MAASTIKULE

KSH aruandes käsitletakse: *Mõju kultuurilis-ajaloolisele keskkonnale, sh kultuuriväärtustele, väärtuslikele maastikele/pärandmaastikele, miljöväärtustele - miljöväärtuslikele aladele.*

**Vormsi puhul on oluline arvestada kultuuri-, ajaloo- ja loodusväärtuste vahetute ja tugevate seostega.**

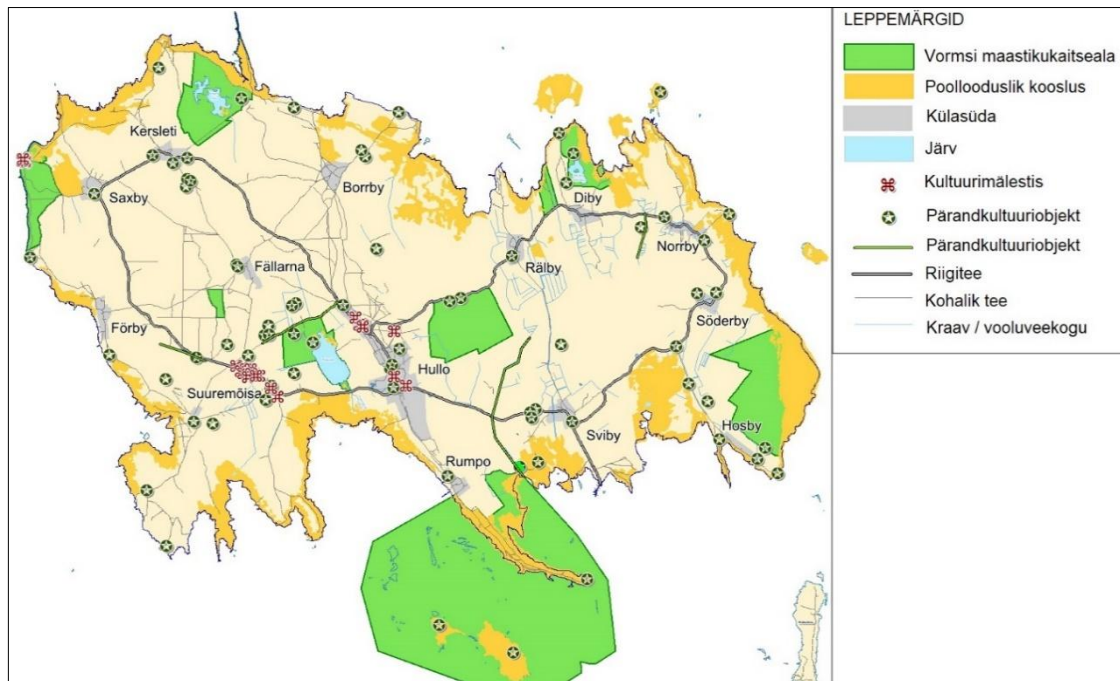
Vormsi saare teeb eriliseks pikaaegne rannarootslaste asustus ning nende keele ja kultuuri säilimine kuni Teise Maailmasõjani. Vormsi küladel on tänaseni säilinud rootsipäraseid nimesid. Vormsi kultuurimaastik on kõrge kultuurilis-ajaloolise väärtusega. Unikaalne terves Eestis on rannarootslaste pärand, mis maastikul väljendub säilinud asustusmuustrina vanades sumbkülades, traditsioonilises teedevõrgus ja säilinud põlluväljades. Mingil määral on säilinud ja/või taastatavad ka pärandkooslused (sh eriti rannaniidud). Küladest on paremini säilinud Hullo, Rumpo, Rälby ja Norrby külad. Säilinud on küllalt palju ehedaid ja heas korras näiteid rannarootsi taluarhitektuurist. Hullo küla uuem osa on huvitav näide 1930ndatel rajatud suvituskülast. Vormsi kirik ja surnuaed oma rõngasristidega on samuti omanäolised terves Eestis. Väärtuslikku ajaloolist pärandit esindavad veel Saxby tuletorn koos majakavahi elamu ja kõrvalhoonetega, Norrby sihttuletornid, Suuremõisa ja Söderby mõisakeskuste varemed ning vene õigeusu kirik surnuaiaga (Vormsi maastikhoolduskava. Hellström, 2008).

Vormsi maastikuhoiduskavas on kokkuvõtlikult öeldud: „/.../ Vormsi asustusele oli iseloomulik sumbküla, kuid esindatud oli ka ridaküla. Vaid vähesel määral leidis omaette paiknevaid taluõuesid. Osa küll paiknesid põldude keskel (Kärslätt, Rälby, Sviby, Diby). Rannakülad Förby, Rumpo ja Hosby olid kiilutud põldude ja rannaniitude vahele. Ülejäänud küli ümbritses vaheldusrikas maastik – põllud, karjamaad, puisniidud ja metsad.“

Maakonnaplaneeringuga on Vormsi saar tervikuna määratud I klassi väärtuslikuks kultuur- ja loodusmaastikuks. Väärtuslikud maastikud on määratud ühtse metoodika alusel, lähtudes viiest kategooriast: kultuurilis-ajaloolisest, looduslikust, puhke-, identiteedi- ja esteetilisest väärtusest. Maakonnaplaneering seab siin ülesandeks vanade rannakülade taastamise ja laiendamise, arvestades rannaalade planeerimisel võimaliku üleujutusohuga.



Vormsi vallas on 28 kultuurimälestiste registris olevat kinnismälestiste objekti, neist 23 ehitismälestist ja 5 ajaloomälestist ning 1 nii ehitis- kui ka ajaloomälestis (vt joonis 9).



**Joonis 9.** Vormsi saare kultuurimälestised ja pärandkultuuriobjektid

Riikliku kaitse all on vanemad ja silmapaistvamad inimtegevuse märgid. Igapäevaeluga seotud kultuuripärandit on võimalik säilitada tänu maaomaniku või metsas toimetajate teadlikkusele. Saarel on RMK poolt inventeeritud eelmiste põlvkondade elamisviisist jäänud nähtavate märkidena 79 [pärandkultuuriobjekti](#). Neid objekte on oluline märgata, et eelmiste põlvkondade poolt rajatud tunda ja sellesse metsatööde käigus lugupidavalt suhtuda, ning teadmatusest või hoolimatusest mitte kahjustada. Pärandkultuuriobjektide kaardistatud asukohad ei pruugi olla täpsed ja asjakohane on need üldplaneeringu koostamise käigus vajadusel täpsustada. Peamiste ohtudena saare poollooduslikele kooslustele on märgitud metsastumist, võsastumist, roostumist ning turistide poolt külastatavatel aladel ka tallamist ja risustamist.

**KSH-s analüüsitakse ja hinnatakse planeeringulahendusega kaasnevat mõju kultuurimälestistele (kinnismälestistele) ning nende vaadeldavuse säilimisele. Analüüsitakse, kas planeeringulahendus arvestab ajaloolise maakasutuse ja asustustriga, mälestisele sobiliku kasutusviisi ja/või keskkonna säilitamisega ning asjaoluga, et muinas- ja keskaegsete asustuskeskuste läheduses võib olla veel avastamata kultuuriväärtusi. Ehitusalade ja taristu planeerimisel analüüsitakse muuhulgas, kuidas see mõjutab ligipääsu kultuuriobjektidele ning turismiteenuse osutamisele.**

**Analüüsitakse ja hinnatakse tegevusega kaasnevat mõju väärtuslike maastike/pärandmaastike säilimisele, kaitsmisele ja hooldamisvõimalustele, lähtudes sealjuures nende kultuurilis-ajaloolisest, looduslikust, puhke-, identiteedi ja esteetilisest väärtusest. Väärtuslikele maastikele/pärandmaastikele maakasutuse planeerimisel või olemasoleva muutmisel hinnatakse planeeringulahenduse sobivust maastikku, kaasnevat mõju maastike üldilmele ja Vormsi eripärale, sh ajalooliste vaadete säilimisele. Muuhulgas hinnatakse kaasnevat mõju inimeste heaolule, pidades silmas nii sotsiaalseid kui ka majanduslikke aspekte.**

**Tähelepanu pööratakse pärandkultuuriobjektidele jt kohaliku asustust, maastikku, ajalugu ja identiteeti rikastavatele objektidele.**



## 7. ÜLDPLANEERINGU KOOSSEISUS LÄBIVIIDAVAD ANALÜÜSID

1. Rohevõrgustiku analüüs, üldplaneeringuga rohevõrgustiku valla tasandi elementide paiknemise ja toimimist tagavate tingimuste täpsustamiseks.
2. Roheenergia analüüs, taastuvenergia allikate kasutamise võimaluste ja looduskeskkonna taluvuse (vajadusel ka sotsiaalse taluvuse) hindamiseks, energiajulgeoleku tagamiseks saarel.
3. Rannaala analüüs, korduva üleujutusega ala piiri määramiseks ja vajadusel ehituskeeluvööndi muutmise kaalumiseks.
4. Kohalike ressursside analüüs ettevõtluskeskkonna arendamisvõimaluste hindamiseks.

## 8. OLEMASOLEVAD LÄHTEMATERJALID

1. Lääne maakonna arengustrateegia 2035+ (2023);
2. Läänemaa kohalike omavalitsuste kliima- ja energiakava (2023);
3. Lääne maakonnaplaneering 2030+ ja KSH aruanne (2018);
4. Eesti mereala planeering (2022);
5. Vormsi valla üldplaneering (2004);
6. Vormsi vallas kehtivad detailplaneeringud;
7. Vormsi valla arengukava aastateks 2022 – 2030 (2022);
8. Vormsi valla ühisveevärgi ja -kanalisatsiooni arendamise kava aastateks 2015-2026;
9. Vormsi vallavolikogu otsusega lõpetatud Vormsi valla üldplaneeringu maakasutuse põhisuundade ja juhtotstarbe ning ehitustingimuste täpsustamise teemaplaneeringu materjalid, neid vajadusel valideerides;
10. [Vormsi valla külade asustusstruktuuri ja traditsioonilise arhitektuuri analüüs. Külamiljöö väärtuste hindamine](#) (Kadi Karine, Eesti Vabaõhumuuseum, 2011);
11. Vormsi maastikuhoolduskava (Kristiina Hellström, 2008);
12. Kaitse-eeskirjad, kaitsekorralduskavad;
13. [RMK Nõva-Matsalu külastusala külastuskorralduskava 2020-2029](#);
14. Püsiasiustusega väikesaarte seadus.

## 9. ÜLDPLANEERINGU VORMISTUS

Üldplaneering koosneb omavahel seotud seletuskirjast ja joonistest.

Seletuskiri koosneb erinevatest peatükkidest, andes ülevaate kõigist üldplaneeringuga käsitletavatest teemadest. Seletuskirjas esitatakse planeeringuala ja selle mõjuala analüüsil põhinevad järeldused ja ruumilise arengu eesmärgid, nende saavutamiseks valitud planeeringulahenduse kirjeldused ning põhjendused.

Üldplaneeringu KSH aruande sõnastused, kasutatavad mõisted ja joonised/skeemid on protsessis läbivalt ühtlustatud üldplaneeringu seletuskirja ja joonistega.

Üldplaneeringu koostamise käigus loodavad uued ruumiandmete kihid on vormistatud vastavalt riigihalduse ministri 17.10.2019 määrusele nr 50 „[Planeeringu vormistamisele ja ülesehitusele esitatavad](#)

nõuded“. Loodavad üldplaneeringu ruumiandmete kihid hakkavad paiknema üleriigilises ühtses planeeringute andmekogus (PLANK), mis koondab kokku kõik kehtestatud planeeringud. Üldplaneeringu joonistest tehakse ka väljatrüki loetavust võimaldava kujundusega pdf-failid, mis kajastavad üldplaneeringu erinevaid teemavaldkondi. Vajadusel kuvatakse pdf-joonistel külasüdameid eraldi väljavõtetena.

## 10. ÜLDPLANEERINGU JA KSH PROTSESSI OSAPOOLED

Üldplaneeringu kehtestaja on **Vormsi Vallavolikogu**

91301 Hullo, Vormsi vald, Läänemaa; e-post: [volikogu@vormsi.ee](mailto:volikogu@vormsi.ee)

Üldplaneeringu lähteseisukohtade ja KSH programmi koostaja on **Vormsi Vallavalitsus**

91301 Hullo, Vormsi vald, Läänemaa; e-post: [vv@vormsi.ee](mailto:vv@vormsi.ee)

Kobras OÜ poolt kuuluvad üldplaneeringu ja KSH töögrupp:

**Teele Nigola** - projektijuht, maastikuarhitekt-planeerija (ruumilise keskkonna planeerija, tase 7, kutsetunnistus 109264; vastab kõigile PlanS § 4 lg 5, 6 kehtestatud nõuetele; volitatud maastikuarhitekt, tase 7; muinsuskaitseameti tegevusluba VS 606/2012);

**Marite Paat** - keskkonnaekspert;

**Siiri Rist** - kartograaf-geoinformaatik;

**Kadri Hänni** - keskkonnaekspert;

**Anneken Pipar** - planeerija;

**Urmas Uri** - geoloog, keskkonnamõju hindamise juhtekspert (keskkonnamõju hindamise litsents nr KMH0046, vastab kõigile KeHJS § 34 lg 4 kehtestatud nõuetele; hüdroloogiliste tööde tegevusluba nr 379; diplomeeritud mäeinsener, tase 7);

**Noeela Kulm** - projektijuht, keskkonnaekspert;

**Erki Kõnd** - insener, projekteerija/projektijuht (volitatud hüdrotehnikainsener, tase 8);

**Priit Paalo** - planeerija;

**Minea Kaplinski-Sauk** – maastikuarhitekt, väärtuslike maastike ja miljööväärtuste ekspert;

## 11. KAASAMISKAVA

Üldplaneeringu kaasamistegevuste kavandamise puhul on oluline, et otsuste langetamine oleks läbipaistev ning põhineks erinevatelt osapooltelt kogutud arvamustele. Eestikeelsele elanikkonnale lisaks kuuluvad kogukonda ka rootslased, mis tingib teavituste ja osaliselt ka materjalide tõlkimise inglise- või rootsi keelde.

### 11.1. INFOKANALID

Järgnevalt on loetletud peamised infokanalid, mille kaudu edaspidi üldplaneeringu ja KSH kohta infot kajastatakse.

- **Koduleht** <https://vormsi.ee/>, kajastatakse uudiseid, jooksvaid teateid nagu näiteks teavet avalike väljapanekute ja arutelude toimumise kohta, tulenevalt planeerimisseadusest avalikustatakse veebilehel üldplaneeringu lähteseisukohad ja KSH programm koos neile esitatud ettepanekutega jmt üldplaneeringu ja KSH menetlusega seonduv.

- **Facebook-i leht** <https://et-ee.facebook.com/vormsi/>, siin kajastatakse uudiseid ja teateid (nt avalike ürituste toimumise infot jms).
- **Ajalehes Lääne Elu** avaldatakse peamiselt ametlikke menetluslikke teateid nagu teade üldplaneeringu ja KSH koostamise algatamisest, üldplaneeringu avalikust väljapanekust jmt.
- **Vormsi ajalehes** avaldatakse teateid, jooksvalt avaldatakse üldplaneeringu koostamise protsessi ja kavandatavaid arenguid tutvustavaid sisulisi artikleid.
- Veebileht **Ametlikud Teadaanded** <https://www.ametlikudteadaanded.ee/> on ametlike teadete avaldamise kanal.
- Avalikud väljapanekud Vormsi külamajas ja avalikud arutelud, mis viiakse läbi kas füüsiliselt Vormsil või veebivahendusel.
- Paberil kuulutused avaldatakse Vormsi valla olulisemates ja käidavamates kohtades, sh Hullo teadete tahvil.
- Huvitatud isikutest, kes on avaldanud kirjalikult soovi (aadressile [vv@vormsi.ee](mailto:vv@vormsi.ee)) olla üldplaneeringu koostamisse kaasatud, koostatakse eraldi nimekiri ja neid teavitatakse üldplaneeringu ja KSH protsessi olulistest etappidest e-kirja teel. Nimekirja lisatakse koostamise käigus täiendavalt osapooli, kes on avaldanud vastavat soovi

## 11.2.KOOSTÖOPARTNERID JA KAASATAVAD

Üldplaneering koostatakse koostöös valitsusasutustega, kelle valitsemisalas olevaid küsimusi üldplaneering käsitleb, ja planeeringualaga piirnevate kohaliku omavalitsuse üksustega. Koostööviisideks on kohtumised ja kirjalik sisend lähteseisukohtade etapis, töökoosolekud, mis püüab kooskõlastamisega.

Üldplaneeringu koostamisse kaasatakse riigihalduse minister, isikud, kelle õigusi planeering võib puudutada, isikud, kes on avaldanud soovi olla kaasatud, samuti isikud ja asutused, kellel võib olla põhjendatud huvi eeldatavalt kaasneva olulise keskkonnamõju või üldplaneeringu elluviimise või planeeringuala ruumiliste arengusuundumuste vastu, sealhulgas valitsusvälised keskkonnaorganisatsioonid neid ühendava organisatsiooni kaudu ning planeeritava maa-ala elanikke esindavad mittetulundusühingud ja sihtasutused. Kaasamiseks kasutatakse erinevaid vorme, sh avalikud arutelud, teavitamine, töökoosolekud, ümarlaud jmt.

Osapoolte nimekiri võib täpsustada üldplaneeringu koostamise käigus, sh täiendavate käsitlemist vajavate teemade tekkimisel. Lähtuvalt planeerimisseaduse § 81 lõikest 3 on riigihalduseministril lisaks käesolevas dokumendis nimetatud koostöötegijatele ja kaasatavatele õigus määrata täiendavaid isikuid ja asutusi, kellega tuleb üldplaneeringu koostamisel koostööd teha või keda tuleb üldplaneeringu koostamisse kaasata. Planeeringulahendus esitatakse riigihalduse ministrile täiendavate kooskõlastajate ning kaasatavate vajaduse määramiseks enne üldplaneeringu kooskõlastamist, ehk põhilahenduse valmimise järgselt.

Tabelis 4 on esitatud esialgne loetelu asutustest, kellega Vormsi Vallavalitsus teeb üldplaneeringu koostamisel koostööd ja kooskõlastab planeeringu (on üldplaneeringu ja KSH koostamise algatamisest teavitatud). Tabelis 5 on esitatud esialgne loetelu asutustest ja isikutest, keda Vormsi Vallavalitsus üldplaneeringu koostamise protsessi kaasab (on üldplaneeringu ja KSH koostamise algatamisest teavitatud).

**Tabel 4.** Koostööpartnerid - üldplaneeringu kooskõlastajad

Asutus	Koostöö eesmärk	Teavitamise viis
Haapsalu Linnavalitsus	Naaberomavalitsus, kelle ruumilise arengu eesmärkide saavutamise võimalust ning ühiseid arengueesmärke tuleb üldplaneeringu koostamisel silmas	<a href="mailto:hlv@haapsaluv.ee">hlv@haapsaluv.ee</a>
Lääne-Nigula Vallavalitsus	Naaberomavalitsus, kelle ruumilise arengu eesmärkide saavutamise võimalust ning ühiseid arengueesmärke tuleb üldplaneeringu koostamisel silmas	<a href="mailto:vv@laanenigula.ee">vv@laanenigula.ee</a>
Keskkonnaamet	Planeeringu elluviimisega kaasneva olulise keskkonnamõju vältimine või leevendamine; hoiualade, püsielupaikade jm kaitsealuste alade või objektide kasutustingimustega arvestamine; täiendavate alade ja objektide kaitse alla võtmise vajaduse määratlemine; ettepanekute tegemine kaitsereežiimi täpsustamiseks; ehituskeeluvööndi vähendamisega	<a href="mailto:info@keskkonnaamet.ee">info@keskkonnaamet.ee</a>
Transpordiamet	Riigiteedega seotud arengud, riigiteedest lähtuvad tingimused; lennuohutus (Vormsi lennuväli ja kopteriväljak); planeeringuala on ümbritsetud sisemerest, mis on avalik veekogu, veesõiduohutusega seonduv; täiendavate väikesadamate ja lautrikohtade asukohtade võimalik	<a href="mailto:info@transpordiamet.ee">info@transpordiamet.ee</a>
Põllumajandus- ja Toiduamet	Uute maaparandussüsteemide rajamine või olemasolevatele maaparandussüsteemidele kaasnevad mõjud planeeringuga kavandatud tegevusest; loomsete jäätmete matmispaikadega seonduv	<a href="mailto:pta@pta.agri.ee">pta@pta.agri.ee</a>
Maaeluministeerium	Põllumajandustootmise jätkusuutlikkuse tagamine; väärtuslike põllumaadega arvestamine planeeringulahenduse koostamisel, maaelu arengukavaga arvestamise koordineerimine	<a href="mailto:info@agri.ee">info@agri.ee</a>
Maa-amet	Koostöö ja üldplaneeringute kooskõlastamine, kui planeeritav maa-ala asub keskkonnaregistri maardlate nimistus oleval maardlal või selle osal, ning riigi maareservi jäetud maade administreerimine	<a href="mailto:maaamet@maaamet.ee">maaamet@maaamet.ee</a>

Asutus	Koostöö eesmärk	Teavitamise viis
Muinsuskaitseamet	Planeeringu elluviimisega kaasnev mõju muinsuskaitsealale, kultuurimälestistele, piirkondlike miljööväärtuste defineerimine ja vajadusel kaitsetingimuste seadmine	<a href="mailto:info@muinsuskaitseamet.ee">info@muinsuskaitseamet.ee</a>
Päästeamet	Vormsi tingimustes eelkõige tuleohutus; ohutuse tagamine juhul kui planeeritakse ohtlikke või suurõnnetuse ohuga ettevõtet – hetkel ei ole sellist vajadust teada, olemasolevad ettevõtted Vormsil puuduvad	<a href="mailto:rescue@rescue.ee">rescue@rescue.ee</a>
Terviseamet	Eelkõige müranormide tagamine planeeringuga kavandatud tegevuste elluviimisel; avalike supelrandadega seonduv; mõjuhindamise tulemused - inimese tervisele kaasnevad mõjud	<a href="mailto:info@terviseamet.ee">info@terviseamet.ee</a>
Politsei- ja Piirivalveamet	Võimalikud mõjud riigipiiri valvamiseks vajalikule seire- ja valvetechnikale; planeeringuala on ümbritsetud sisemerest, mis on avalik veekogu	<a href="mailto:ppa@politsei.ee">ppa@politsei.ee</a>
Kaitseministeerium	Riigikaitseväe vajadustega arvestamine, riigikaitseväe ehitiste töövõime tagamine; planeeringuala on ümbritsetud sisemerest, mis on avalik veekogu	<a href="mailto:info@kaitseministeerium.ee">info@kaitseministeerium.ee</a>
Keskkonnaministeerium	Planeeringuga kavandatava seosed kinnisasjadega, mille riigivara valitseja on Keskkonnaministeerium ning volitatud asutus Maa amet	<a href="mailto:keskkonnaministeerium@envir.ee">keskkonnaministeerium@envir.ee</a>

**Tabel 5.** Üldplaneeringu koostamisse kaasatavad asutused ja isikud

Asutus, isik	Kaasamise eesmärk	Teavitamise viis
Rahandusministeeriumi riigihalduse minister, piirkondlik ruumilise planeerimise peaspetsialist	Maakonna tasakaalustatud arengu suunaja, maakonnaplaneeringus seatud tingimuste ja suunistega arvestamine (rohevõrgustik, väärtuslikud maastikud, teenuskeskused jms), üldplaneeringu heakskiitja	<a href="mailto:info@fin.ee">info@fin.ee</a> ; <a href="mailto:info@rahandusministeerium.ee">info@rahandusministeerium.ee</a>

Asutus, isik	Kaasamise eesmärk	Teavitamise viis
SA Läänemaa	Läänemaa omavalitsuste ühtse arengu eest seismine, vajalike maakondlike arengueelduste kajastamine üldplaneeringus, Läänemaa arengustrateegia ühisosa käsitlemine	<a href="mailto:info@laanemaa.ee">info@laanemaa.ee</a>
Riigimetsa Majandamise Keskus	Riigimetsa majandamisega seotud küsimused; metsade kaitse, sh koostöö asula või ehitiste kaitseks õhusaaste, müra, tugeva tuule või lumetuisu eest või tuleohtu vähendamiseks või metsatulekahju leviku tõkestamiseks lageraie tegemisel langi suurusele ja raievanusele piirangute seadmisel; KAH alad	<a href="mailto:rmk@rmk.ee">rmk@rmk.ee</a>
MTÜ Eesti Erametsaliit	Metsade majandamisega seonduv	<a href="mailto:erametsaliit@erametsaliit.ee">erametsaliit@erametsaliit.ee</a>
Eesti Keskkonnaühenduste Koda (EKO)	Üldplaneeringu elluviimisega kaasnevate mõjudega arvestamine üldplaneeringu lahenduses	<a href="mailto:info@eko.org.ee">info@eko.org.ee</a>
Imatra Elekter AS	Jaotusvõrk ning selle arenguvajadused ja -võimalused	<a href="mailto:info@imatraelekter.ee">info@imatraelekter.ee</a>
Eesti Lairiba Arenduse SA	EstWin sidevõrgu arengutega seonduv	<a href="mailto:elasa.haldus@connecto.ee">elasa.haldus@connecto.ee</a>
Elisa Eesti AS	Raadioside mast Hullo	<a href="mailto:elisa@elisa.ee">elisa@elisa.ee</a>
Telia Eesti AS	Raadioside mast Hullo	<a href="mailto:arikliendid@telia.ee">arikliendid@telia.ee</a>
AS Saarte Liinid	Sadamate arenguvajadustega seonduv	<a href="mailto:info@saarteliinid.ee">info@saarteliinid.ee</a>

**Tabel 5 jätk**

Asutus, isik	Kaasamise eesmärk	Teavitamise viis
MTÜ Saxby Külaühing	Arenguvajaduste ja -ootuste kaardistamine, sh nii uute tegevuste kavandamisel kui ka olemasoleva olukorra parendamisel nii põllumajandusliku- kui turismiettevõtluse vms valdkonnas	Teavitatakse kokkulepitud e-posti aadressi kaudu.
Hosby Külaselts MTÜ		
Diby Külaselts MTÜ		
Norrby ja Söderby külade esindaja		
Förby Külaselts MTÜ		
Rumpo Küla Selts MTÜ		
MTÜ Fällärna		
MTÜ Läänerannik		
MTÜ Vormsi Kraam		
MTÜ Lääne Ranniku Metsaühistu		
Vormsi Kodukandi Ühing MTÜ		
MTÜ Vormsi Veri		
Vormsi Tuletorni linnak MTÜ		
Vormsi Loodushoid MTÜ		
Ahto Koka Andruse talu		
FIE Ülo Grundsten		
OÜ Vormsi MT		
OÜ AlfaEkspert		
MTÜ Vormsi Jahiselts		
FIE Rumpo Mäe Talu		
Vormsi mesila OÜ		
Sviby Rent OÜ		
Kaisi Käsitööd OÜ		
I.S.Dive OÜ		
OÜ Vormsi Mets		
OÜ ProDigi		
Ada Kodumajutus		
Anu Johani FIE		
Diby AirBnb		
Elle-Malle Külalistemaja		

Hanase OÜ		
Hullo metsamajake		
Ida-India Kompanii OÜ		
Kuu&Kuu OÜ		
Lia Ostapenko FIE		
Magnushofi külalistemaja		
Metsavahi-Hermase aiakohvik		
Nora Grupp OÜ		
Smesa Ait		
Triovara Halduse OÜ		
Verokraam OÜ		
Vetesints OÜ		
Vormsi Agar		
Vormsi Loodushoid MTÜ		
Vormsi Paat OÜ		
Vormsi Suvila		
Vormsi Valge Villa		
Vort		
<b>Laiem avalikkus</b>	<b>Kaasamise eesmärk</b>	<b>Teavitamise viis</b>
Planeeringuala elanikud	Arenguvajaduste ja -ootuste kaardistamine, sh nii uute tegevuste kavandamisel kui ka olemasoleva olukorra parendamisel nii põllumajandusliku- kui turismiettevõtluse vms valdkonnas	<b>Kirjaga ei teavitata.</b>
Planeeringuala ettevõtjad		Teavitamine Vormsi valla veebilehel <a href="https://vormsi.ee/">https://vormsi.ee/</a> ,
Planeeringuala maaomanikud		Vormsi ajalehes, ajalehes Lääne Elu, veebilehel Ametlikud Teadaanded



## 12. TEGEVUS- JA AJAKAVA

Järgnev ajakava on esialgne ja ligikaudne ning täpsustub edasise planeerimisprotsessi käigus.

**Tabel 6.** Üldplaneeringu ja KSH ajakava

Tegevus	Aeg
Üldplaneeringu ja KSH algatamine	20.05.2022
Üldplaneeringu ja KSH koostamise konsultatsiooniteenuse hankimine, lepingu sõlmimine	02.2023-04.2023
Üldplaneeringu esialgsete lähteseisukohtade (LS) ja KSH programmi täpsustamine	05.2023
Üldplaneeringu LS ja KSH programmi kohta ettepanekute küsimine PlanS § 76 lõigetes 1 ja 2 nimetatud isikutelt ja asutustelt (tähtaeg seisukoha esitamiseks min. 30 päeva)	06.2023-07.2023
KSH eksperdi poolt KSH programmi täiendamine vastavalt ettepanekutele	08.2023-09.2023
Üldplaneeringu eelnõu ja KSH aruande eelnõu koostamine, analüüside koostamine, avalike väljapanekute ja arutelude läbiviimine jms	10.2023-05.2024
Üldplaneeringu ja KSH aruande eelnõu täiendamine avalikul väljapanekul ja aruteludel laekunud ettepanekute alusel, kooskõlastamine ja arvamuse andmine (kooskõlastamiseks PlanS § 76 lõikes 1 nimetatud asutustele ning teavitatakse § 76 lõikes 2 nimetatud isikuid ja asutusi võimalusest esitada üldplaneeringu ja keskkonnamõtju strateegilise hindamise aruande eelnõu kohta arvamust)	06.2024-12.2024
Üldplaneeringu esitamine vallavolikogule vastuvõtmiseks	01.2025-03.2025
Üldplaneeringu avalik väljapanek (kestab vähemalt 30 päeva; avalikust väljapanekust teavitatakse PlanS § 76 lõigetes 1 ja 2 nimetatud isikuid ja asutusi hiljemalt 14 päeva enne avaliku väljapaneku algust)	04.2025-06.2025
Üldplaneeringu avaliku väljapaneku tulemuste menetlemine ja avalik arutelu. Avalikust arutelust teavitatakse PlanS § 76 lõigetes 1 ja 2 nimetatud isikuid ja asutusi hiljemalt 14 päeva enne avaliku arutelu algust	07.2025-09.2025
Üldplaneeringu esitamine heakskiidu saamiseks riigihalduse ministrile. Üldplaneeringu heakskiitmine (riigihalduse minister kiidab üldplaneeringu heaks või keeldub üldplaneeringu heakskiitmisest 60 päeva jooksul selle esitamisest arvates. Põhjendatud juhul võib minister tähtaega pikendada 90 päevani)	10.2025
Üldplaneeringu kehtestamine vallavolikogu poolt	11.2025

## **LISA 1. MAAKONNAPLANEERINGUST TULENEVAD PÕHIMÕTTED JA TINGIMUSED (eraldi dokument)**

## LISA 2. ASULATE INFO. VÄLJAVÕTE VÄIKEASULATE ELUJÕULISUSE UURINGUST<sup>19</sup>

### HULLO

Rahvaarv (2017): <b>140</b> Rahvaarv (2021): <b>128</b>
Elanike arvu trend 2000-2011: <b>-8</b> Elanike arvu trend 2011-2017: <b>41</b> Elanike arvu trend 2017-2021: <b>-12</b> Elanike arvu trend kokku 2000-2021, %: <b>20</b>
Vanus 0-14 % (2017): <b>15</b> Vanus 0-14 % (2021): <b>10.94</b> Vanus 15-65 % (2017): <b>75.71</b> Vanus 15-65 % (2021): <b>75</b> Vanus 65+ % (2017): <b>9.29</b> Vanus 65+ % (2021): <b>14.06</b>
Mikro-ja väike-ettevõtteid 1000 elaniku kohta (keskmine 130), 2017: <b>300</b> Mikro-ja väike-ettevõtteid 1000 elaniku kohta (keskmine 130), 2021: <b>320.3</b>
Korterelamute % (Rel 2011): <b>10.8</b> Korterelamute % (2021): <b>19.2</b>
Eluruumid ehitatud enne 1961 % (2017): <b>58</b> Eluruumid ehitatud enne 1961 % (2021): <b>55</b> Eluruumid ehitatud 1961-2000 % (2017): <b>40.3</b> Eluruumid ehitatud 1961-2000 % (2021): <b>36.5</b> Eluruumid ehitatud 2000+ % (2017): <b>1</b> Eluruumid ehitatud 2000+ % (2021): <b>8</b>
Asustatud eluruumide % (2017): <b>n/a</b> Asustatud eluruumide % (2021): <b>61.2</b>
Kihelkonnakeskus: <b>jah</b> Õigeusukogudus: <b>ei</b> Kolhoosi/sovhoosi keskus: <b>jah</b> Vallakeskus 1939: <b>jah</b> Rajoonikeskus 1955: <b>ei</b>

<sup>19</sup> Eesti väikeasulate elujõulisuse uuring (Hendrikson&KO, Tallinna Ülikool 2018) <https://hendrikson.ee/maps/>

## KERSLETI KÜLA

Rahvaarv (2017): <b>29</b> Rahvaarv (2021): <b>26</b>
Elanike arvu trend 2000-2011: <b>0</b> Elanike arvu trend 2011-2017: <b>24</b> Elanike arvu trend 2017-2021: <b>-3</b> Elanike arvu trend kokku 2000-2021, %: <b>420</b>
Vanus 0-14 % (2017): <b>17.24</b> Vanus 0-14 % (2021): <b>11.54</b> Vanus 15-65 % (2017): <b>58.62</b> Vanus 15-65 % (2021): <b>57.69</b> Vanus 65+ % (2017): <b>24.14</b> Vanus 65+ % (2021): <b>30.77</b>
Mikro-ja väike-ettevõtteid 1000 elaniku kohta (keskmine 130), 2017: <b>206.9</b> Mikro-ja väike-ettevõtteid 1000 elaniku kohta (keskmine 130), 2021: <b>192.3</b>
Eluruumid ehitatud enne 1961 % (2017): <b>80</b> Eluruumid ehitatud enne 1961 % (2021): <b>75</b> Eluruumid ehitatud 1961-2000 % (2017): <b>20</b> Eluruumid ehitatud 1961-2000 % (2021): <b>12.5</b> Eluruumid ehitatud 2000+ % (2017): <b>0</b> Eluruumid ehitatud 2000+ % (2021): <b>13</b>
Asustatud eluruumide % (2017): <b>n/a</b> Asustatud eluruumide % (2021): <b>87.5</b>

## SUUREMÕISA KÜLA

Rahvaarv (2017): **37**  
Rahvaarv (2021): **40**

Elanike arvu trend 2000-2011: **-12**  
Elanike arvu trend 2011-2017: **18**  
Elanike arvu trend 2017-2021: **3**  
Elanike arvu trend kokku 2000-2021, %: **29**

Vanus 0-14 % (2017): **5.41**  
Vanus 0-14 % (2021): **17.5**  
Vanus 15-65 % (2017): **81.08**  
Vanus 15-65 % (2021): **65**  
Vanus 65+ % (2017): **13.51**  
Vanus 65+ % (2021): **17.5**

Mikro-ja väike-ettevõtteid 1000 elaniku kohta (keskmine 130), 2017: **54.1**  
Mikro-ja väike-ettevõtteid 1000 elaniku kohta (keskmine 130), 2021: **150**

Eluruumid ehitatud enne 1961 % (2017): **83**  
Eluruumid ehitatud enne 1961 % (2021): **83**  
Eluruumid ehitatud 1961-2000 % (2017): **5.6**  
Eluruumid ehitatud 1961-2000 % (2021): **4.2**  
Eluruumid ehitatud 2000+ % (2017): **11**  
Eluruumid ehitatud 2000+ % (2021): **13**

Asustatud eluruumide % (2017): **n/a**  
Asustatud eluruumide % (2021): **83.3**



**BORRBY KÜLA**

Rahvaarv (2017): <b>22</b> Rahvaarv (2021): <b>22</b>
Elanike arvu trend 2000-2011: <b>-1</b> Elanike arvu trend 2011-2017: <b>18</b> Elanike arvu trend 2017-2021: <b>0</b> Elanike arvu trend kokku 2000-2021, %: <b>340</b>
Vanus 0-14 % (2017): <b>0</b> Vanus 0-14 % (2021): <b>0</b> Vanus 15-65 % (2017): <b>81.82</b> Vanus 15-65 % (2021): <b>77.27</b> Vanus 65+ % (2017): <b>18.18</b> Vanus 65+ % (2021): <b>22.73</b>
Mikro-ja väike-ettevõtteid 1000 elaniku kohta (keskmine 130), 2017: <b>136.4</b> Mikro-ja väike-ettevõtteid 1000 elaniku kohta (keskmine 130), 2021: <b>181.8</b>
Eluruumid ehitatud enne 1961 % (2017): <b>73</b> Eluruumid ehitatud enne 1961 % (2021): <b>67</b> Eluruumid ehitatud 1961-2000 % (2017): <b>9.1</b> Eluruumid ehitatud 1961-2000 % (2021): <b>11.1</b> Eluruumid ehitatud 2000+ % (2017): <b>18</b> Eluruumid ehitatud 2000+ % (2021): <b>22</b>
Asustatud eluruumide % (2017): <b>n/a</b> Asustatud eluruumide % (2021): <b>77.8</b>

## RÄLBY

Rahvaarv (2017): **31**

Rahvaarv (2021): **28**

Elanike arvu trend 2000-2011: **-1**

Elanike arvu trend 2011-2017: **12**

Elanike arvu trend 2017-2021: **-3**

Elanike arvu trend kokku 2000-2021, %: **40**

Vanus 0-14 % (2017): **3.23**

Vanus 0-14 % (2021): **3.57**

Vanus 15-65 % (2017): **70.97**

Vanus 15-65 % (2021): **60.71**

Vanus 65+ % (2017): **25.81**

Vanus 65+ % (2021): **35.71**

Mikro-ja väike-ettevõtteid 1000 elaniku kohta (keskmine 130), 2017: **354.8**

Mikro-ja väike-ettevõtteid 1000 elaniku kohta (keskmine 130), 2021: **250**

Eluruumid ehitatud enne 1961 % (2017): **68**

Eluruumid ehitatud enne 1961 % (2021): **64**

Eluruumid ehitatud 1961-2000 % (2017): **26.3**

Eluruumid ehitatud 1961-2000 % (2021): **28**

Eluruumid ehitatud 2000+ % (2017): **5**

Eluruumid ehitatud 2000+ % (2021): **8**

Asustatud eluruumide % (2017): **n/a**

Asustatud eluruumide % (2021): **56**



## DIBY


Rahvaarv (2017): <b>27</b> Rahvaarv (2021): <b>27</b>
Elanike arvu trend 2000-2011: <b>-4</b> Elanike arvu trend 2011-2017: <b>19</b> Elanike arvu trend 2017-2021: <b>0</b> Elanike arvu trend kokku 2000-2021, %: <b>125</b>
Vanus 0-14 % (2017): <b>0</b> Vanus 0-14 % (2021): <b>0</b> Vanus 15-65 % (2017): <b>92.59</b> Vanus 15-65 % (2021): <b>81.48</b> Vanus 65+ % (2017): <b>7.41</b> Vanus 65+ % (2021): <b>18.52</b>
Mikro-ja väike-ettevõtteid 1000 elaniku kohta (keskmine 130), 2017: <b>74.1</b> Mikro-ja väike-ettevõtteid 1000 elaniku kohta (keskmine 130), 2021: <b>111.1</b>
Eluruumid ehitatud enne 1961 % (2017): <b>100</b> Eluruumid ehitatud enne 1961 % (2021): <b>86</b> Eluruumid ehitatud 1961-2000 % (2017): <b>0</b> Eluruumid ehitatud 1961-2000 % (2021): <b>0</b> Eluruumid ehitatud 2000+ % (2017): <b>0</b> Eluruumid ehitatud 2000+ % (2021): <b>14</b>
Asustatud eluruumide % (2017): <b>n/a</b> Asustatud eluruumide % (2021): <b>92.9</b>



**SVIBY**

Rahvaarv (2017): <b>41</b> Rahvaarv (2021): <b>35</b>
Elanike arvu trend 2000-2011: <b>-9</b> Elanike arvu trend 2011-2017: <b>19</b> Elanike arvu trend 2017-2021: <b>-6</b> Elanike arvu trend kokku 2000-2021, %: <b>13</b>
Vanus 0-14 % (2017): <b>0</b> Vanus 0-14 % (2021): <b>0</b> Vanus 15-65 % (2017): <b>68.29</b> Vanus 15-65 % (2021): <b>68.57</b> Vanus 65+ % (2017): <b>31.71</b> Vanus 65+ % (2021): <b>31.43</b>
Mikro-ja väike-ettevõtteid 1000 elaniku kohta (keskmine 130), 2017: <b>268.3</b> Mikro-ja väike-ettevõtteid 1000 elaniku kohta (keskmine 130), 2021: <b>228.6</b>
Eluruumid ehitatud enne 1961 % (2017): <b>74</b> Eluruumid ehitatud enne 1961 % (2021): <b>77</b> Eluruumid ehitatud 1961-2000 % (2017): <b>26.1</b> Eluruumid ehitatud 1961-2000 % (2021): <b>22.6</b> Eluruumid ehitatud 2000+ % (2017): <b>0</b> Eluruumid ehitatud 2000+ % (2021): <b>0</b>
Asustatud eluruumide % (2017): <b>n/a</b> Asustatud eluruumide % (2021): <b>74.2</b>

## RUMPO

Rahvaarv (2017): <b>31</b> Rahvaarv (2021): <b>34</b>	
Elanike arvu trend 2000-2011: <b>7</b> Elanike arvu trend 2011-2017: <b>8</b> Elanike arvu trend 2017-2021: <b>3</b> Elanike arvu trend kokku 2000-2021, %: <b>113</b>	
Vanus 0-14 % (2017): <b>9.68</b> Vanus 0-14 % (2021): <b>5.88</b> Vanus 15-65 % (2017): <b>64.52</b> Vanus 15-65 % (2021): <b>67.65</b> Vanus 65+ % (2017): <b>25.81</b> Vanus 65+ % (2021): <b>26.47</b>	
Mikro-ja väike-ettevõtteid 1000 elaniku kohta (keskmine 130), 2017: <b>322.6</b> Mikro-ja väike-ettevõtteid 1000 elaniku kohta (keskmine 130), 2021: <b>352.9</b>	
Keskmi ja suurettevõtteid 1000 elaniku kohta (keskmine 0,9), 2017: <b>32.3</b> Keskmi ja suurettevõtteid 1000 elaniku kohta (keskmine 0,7), 2021: <b>0</b>	
Eluruumid ehitatud enne 1961 % (2017): <b>78</b> Eluruumid ehitatud enne 1961 % (2021): <b>67</b> Eluruumid ehitatud 1961-2000 % (2017): <b>11.1</b> Eluruumid ehitatud 1961-2000 % (2021): <b>14.3</b> Eluruumid ehitatud 2000+ % (2017): <b>11</b> Eluruumid ehitatud 2000+ % (2021): <b>19</b>	
Asustatud eluruumide % (2017): <b>n/a</b> Asustatud eluruumide % (2021): <b>71.4</b>	